

INSTYTUT ARCHEOLOGII UNIwersYTETU WARSZAWSKIEGO
ZENTRUM FÜR BALTISCHE UND SKANDINAVISCHER ARCHÄOLOGIE
FUNDACJA MONUMENTA ARCHAEOLOGICA BARBARICA

ORBIS BARBARORUM

STUDIA AD ARCHAEOLOGIAM GERMANORUM
ET BALTORUM TEMPORIBUS IMPERII ROMANI PERTINENTIA
ADALBERTO NOWAKOWSKI DEDICATA



Warszawa-Schleswig 2017



MONUMENTA
ARCHAEOLOGICA
BARBARICA
SERIES GEMINA

MONUMENTA ARCHAEOLOGICA BARBARICA

SERIES GEMINA

TOMUS VI



Główka Germanina z tzw. węzłem swebskim z ataszki uchwytu kociołka z Czarnówka, pow. Lębork

INSTYTUT ARCHEOLOGII UNIwersYTETU WARSZAWSKIEGO
ZENTRUM FÜR BALTISCHE UND SKANDINAVISCH E ARCHÄOLOGIE
FUNDACJA MONUMENTA ARCHAEOLOGICA BARBARICA

ORBIS BARBARORUM

STUDIA AD ARCHAEOLOGIAM GERMANORUM
ET BALTORUM TEMPORIBUS IMPERII ROMANI PERTINENTIA
ADALBERTO NOWAKOWSKI DEDICATA

pod redakcją

Jacka Andrzejowskiego, Clausa von Carnapa-Bornheima,
Adama Cieślińskiego i Bartosza Kontnego

WARSZAWA-SCHLESWIG 2017

Recenzenci tomu
prof. dr hab. Jerzy Maik
prof. dr hab. Kazimierz Lewartowski

Opracowanie graficzne
Radosław Prochowicz

Skład i łamanie
Radosław Prochowicz, Jacek Andrzejowski

Korekta
Autorzy
Jacek Andrzejowski, Bartosz Kontny, Adam Ciesliński,
Katarzyna Watemborska-Rakowska

**Linguistic review and proofreading
of English texts**
Magdalena Małek

Okładka
Adalbertus Swebski
(rys. Jarosław Madej)

Fot. Wojciecha Nowakowskiego (na s. 5)
(© Stiftung Schleswig-Holsteinische Landesmuseen Schloss Gottorf, Schleswig)

© Instytut Archeologii Uniwersytetu Warszawskiego
© Zentrum für Baltische und Skandinavische Archäologie
© Fundacja Monumenta Archaeologica Barbarica
© Autorzy

ISSN 1644-8774
ISBN 978-83-61367-19-4 (IA UW)
ISBN 978-3-00-056047-7 (ZBSA)
ISBN 978-83-943543-4-3 (FMAB)

Druk: ZAKŁAD GRAFICZNY UNIWERSYTETU WARSZAWSKIEGO,
Krakowskie Przedmieście 26/28, 00-927 Warszawa

SPIS TREŚCI

OD REDAKCJI

WOJCIECH NOWAKOWSKI – BIBLIOGRAFIA DO ROKU 2016 13

AMICUS NOSTER ADALBERTUS

JACEK ANDRZEJOWSKI, ADAM CIEŚLIŃSKI, BARTOSZ KONTNY
O pewnym śpiewaku z fenomenalną pamięcią 29
Über einen Sänger mit phänomenalem Gedächtnis 29

MYKOLAS MICHELBERTAS

Profesor Wojciech Nowakowski i archeologia Litwy 39
Professor Wojciech Nowakowski und die Archäologie Litauens 42

VOLKER BIERBRAUER

Wojciech Nowakowski in Bonn: Erinnerungen nach fast dreißig Jahren 43

SIEGMAR VON SCHNURBEIN

Wojciech Nowakowski zum 65. Geburtstag 47

HEINO NEUMAYER

Ein Warschauer Professor und ein westpolnisches Heimatmuseum 49

MATTHIAS WEMHOFF

Sine ira et studio. Wojciech Nowakowski und die Kommission zur Erforschung von Sammlungen
archäologischer Funde und Unterlagen aus dem nordöstlichen Mitteleuropa (KAFU) 59

CLAUS VON CARNAP-BORNHEIM

Wojciech Nowakowski und Schleswig – Internationale Kooperation, Forschungen zu Archivalien
und der Nachlass von Herbert Jankuhn 65

NON SOLUM BALTI

RASA BANYTĖ-ROWELL

- Some Remarks on the Genesis of a Bronze Pendant from Baitai Cemetery, Lithuanian Coastland:
a Local Balt Ornament According Germanic Trends? 71

ANNA BITNER-WRÓBLEWSKA, MARIUSZ WYCZÓŁKOWSKI

- The *Tornator* from Galindia. Roman Period Woodturning Tools from the Cemetery
at *Jaskowska See/Gonschor* (Now Gąsior), North-Eastern Poland 81

AUDRONĖ BLIUJENĖ, DONATAS BUTKUS

- Heralds of the Late Roman Period or Some Remarks About the Balt Fibulae Type Almgren 133 97

ALEKSANDER BURSCHE, ANNA ZAPOLSKA

- All That Glitters Is Gold? The Scarcity of Gold Among the Balts 113

AGATA CHILIŃSKA-FRÜBOES

- Grób F z dawnego *Kirpehnen* – kolejny dowód powiązań ludności kultury Dollkeim-Kovrovo
z kręgiem germańskim 123

- Grave F from the Former *Kirpehnen* – Another Proof of Connections Between
the Dollkeim-Kovrovo Culture Peoples and the Germanic Peoples 138

KATARZYNA CZARNECKA

- Odźwierna czy dama z kasetką? Znaleźiska części zamków i kluczy u ludów bałtyjskich 141
Housekeeper or Lady with a Casket? Keys and Locks' Elements in Balt Societies 150

PIOTR IWANICKI

- Nietypowa zapinka z grobu 154A z Lisów, pow. gołdapski.
Import czy naśladownictwo? 151
An Atypical Brooch from Grave 154A at Lisy, Gołdap County. Import or Imitation? 164

GRAŻYNA IWANOWSKA

- Najwcześniejsze materiały z grodziska w Jeglińcu. Przyczynek do osadnictwa ziem bałtyjskich
na wschód od Wielkich Jezior Mazurskich od epoki brązu do przełomu er 165
The Earliest Materials from the Hillfort at Jegliniec.

- Contribution to the Settlement of Balt's Lands East of the Great Mazurian Lakes
from the Bronze Age to the End of the First Millennium BC 176

ANNA JUGA-SZYMAŃSKA, ANDRZEJ MACIAŁOWICZ

- Germanie na Mazurach, czyli o zaskakującym znalezisku z cmentarzyska w Łabapie
(dawn. *Labab*, Kr. *Angerburg*) 177

- Germanen in Masuren – über einen überraschenden Fund aus dem Gräberfeld in Łabapa
(ehem. *Labab*, Kr. *Angerburg*) 189

BARTOSZ KONTNY

- Smok (?) z Łabapy. Ze studiów nad ornamentowanymi grotami z okresu wpływów rzymskich 191
Dragon (?) from Łabapa. Studies on Certain Decorated Barbarian Heads of Shafted Weapons
from the Roman Period 206

DIETER QUAST

- Anmerkung zu einer angeblich byzantinischen Scheibenfibel
aus Miętkie (woj. warmińsko-mazurskie) 209

JAN SCHUSTER	
Eine osteuropäische Variante der Bügelknopffibeln von <i>Seerappen/Lüblino</i> auf der Sambischen Halbinsel als Beispiel überregionaler Kontakte an der Schwelle zur Völkerwanderungszeit	215
KONSTANTIN N. SKVORCOV	
Nowe spojrzenie na stare materiały. Próba rekonstrukcji inwentarzy grobów 1 i 4 z badań Richarda Klebsa na cmentarzysku w <i>Warnikam</i> w 1877 roku	223
Old Materials from a New Perspective. An Attempt to Reconstruct the Assemblages from Graves 1 and 4 from the <i>Warnikam</i> Burial Ground, Excavated by Richard Klebs in 1877	238
PAWEŁ SZYMAŃSKI	
Schyłek grupy gołdapskiej kultury sudowskiej w okresie wędrówek ludów	239
Das Ende der Goldaper Gruppe der Sudauen-Kultur in der Völkerwanderungszeit	252
SŁAWOMIR WADYL	
Nowe odkrycie zapinek typu <i>Wólka Prusinowska</i> z grodziska w Pasymiu na tle dotychczasowych znalezisk	253
The New Discovery of the Brooches Type <i>Wólka Prusinowska</i> from the Stronghold in Pasym Against Previous Finds	260
AGATA WIŚNIEWSKA	
Nie-burgundzka narzeczona? Grób z zapinką typu <i>Bornholm</i> z cmentarzyska w Łężanach, pow. kętrzyński	261
Non-Burgundian Fiancée? Grave with a Brooch Type <i>Bornholm</i> from a Cemetery at Łężany, Kętrzyn County	267
NON SOLUM GERMANI	
JACEK ANDRZEJOWSKI	
Waśniewo-Grabowo na Poborzu – „zaginione” cmentarzysko kultury przeworskiej	271
Waśniewo-Grabowo in der Region Poborze – ein „verschollenes” Gräberfeld der Przeworsk-Kultur	292
VADZİM BELÂVEC	
O elementach przeworskich z cmentarzyska w Brześciu-Tryszynie (Брэст-Трышын) na przykładzie wybranych naczyń	293
On the Issue of the Przeworsk Culture Component in the Brèst-Tryšyn (Брэст-Трышын) Cemetery: Case Study of Selected Clay Vessels	307
MARCIN BIBORSKI	
Einige Bemerkungen zum Auftreten und den Identifizierungsmöglichkeiten römischer Schwerter	309
ADAM CIEŚLIŃSKI, ANDREAS RAU	
Ermland und Oberland in der späten römischen Kaiserzeit und der frühen Völkerwanderungszeit im Licht neuer Erwerbungen des Museums für Ermland und Masuren in Olsztyn	327
TERESA DĄBROWSKA	
Zagadkowe skupiska palenisk na stanowiskach kultury przeworskiej	343
Rätselhafte Felder von Feuerstellen in der Przeworsk-Kultur	351
MICHAŁ GRYGIEL	
Ein einzigartiger römischer Import aus dem Gräberfeld in Jadowniki Mokre, Kr. Tarnów	353

AGNIESZKA JARZEC, ROKSANA CHOWANIEC	
Zestaw srebrnych ozdób z grobu 374 z cmentarzyska kultury wielbarskiej w Krośnie, pow. pasłęcki	373
A Set of Silver Ornaments from a Cemetery of the Wielbark Culture at Krosno, Pasłęk County, Grave 374	382
ANDRZEJ KASPRZAK	
Cmentarzysko kurhanowe z kręgami kamiennymi w Pławnie, pow. drawski – wstępne wyniki badań	383
The Barrow Cemetery with Stone Circles at Pławno, Drawsko Pomorskie County – Preliminary Results of Excavation	391
ANDRZEJ KOKOWSKI	
Cmentarzyska kultury wielbarskiej z Lubcza Małego i z Jabłonowa w północnej Wielkopolsce	393
Gräberfelder der Wielbark-Kultur in Lubcz Mały und Jabłonowo im nördlichen Wielkopolska	406
MAXIM LEVADA, MIHAJLO POTUPČIK	
Nowe eksponaty z okresu wpływów rzymskich w Muzeum Krajoznawczym w Winnicy	409
New Roman Period Exhibits in the Vinnytsia Museum	420
JACEK ANDRZEJOWSKI	
<i>Ad vocem</i> : Pierścieniowata zawieszka ażurowa z Podola	421
<i>Ad Vocem</i> : Openwork Ring Pendant from Podolia	429
ULLA LUND HANSEN	
The Owl Fibula from Lavegård on Bornholm, Denmark	431
PIOTR ŁUCZKIEWICZ	
Unikatowa szpila ze Spiczyna koło Lublina	435
Eine außergewöhnliche Nadel aus Spiczyn bei Lublin	439
RENATA MADYDA-LEGUTKO	
Niestandardowe zestawy metalowych części pasa z obszaru kultury przeworskiej z przełomu wczesnego i młodszego okresu rzymskiego	441
Non-Standard Sets of Metal Belt Elements from the Przeworsk Culture Range at the Transition of the Early and Younger Roman Period	451
MAGDALENA MĄCZYŃSKA, IRENEUSZ JAKUBCZYK	
Inhumacyjne groby z warstwą spalenizny w Babim Dole-Borczu, pow. kartuski	453
Die Körpergräber mit Brandschicht in Babi Dół-Borcz, Kr. Kartuzy	459
MAGDALENA NATUNIEWICZ-SEKUŁA	
Kolejny wielbarski pochówek z elementami bałtyjskimi (?) z cmentarzyska w Weklicach, pow. elbląski	461
Another Wielbark Culture Burial with Balt Elements (?) at the Weklice Cemetery, Elbląg County	474
BARBARA NIEZABITOWSKA-WIŚNIEWSKA	
Zapinki typu <i>Husynne</i> z Lubelszczyzny	475
Fibulae of the <i>Husynne</i> Type from the Lublin Region	493
RADOŚLAW PROCHOWICZ	
Ostatni z rodu – relacje ludności kultur przeworskiej i wielbarskiej na Mazowszu na przykładzie obiektu 198 z cmentarzyska w Szelkowie Starym	495
Last of Kin – Relation Between Population of the Przeworsk and Wielbark Cultures in Mazovia on the Example of the Feature 198 from a Cemetery at Stary Szelków	506

TOMASZ RAKOWSKI, KATARZYNA WATEMBORSKA-RAKOWSKA	
<i>Gniew jest osłą męstwa. Uwagi o ośelkach z okresu wpływów rzymskich na podstawie znalezisk z cmentarzyska kultury przeworskiej w Czersku na Urzeczu</i>	507
'Anger is the Whetstone of Courage' 1. Comments About Whetstones from the Roman Period Based on Finds from a Przeworsk Culture Cemetery at Czersk in the Urzecze Region	535
KALINA SKÓRA	
The Sitting (?) Dead – an Attempt at Assessing Discoveries from Cemeteries of the Wielbark Culture	537
ANNA STROBIN, HENRYK MACHAJEWSKI	
Cmentarzysko z okresu wędrówek ludów w Brzynie, pow. pucki, stanowisko 7. Ze studiów nad okresem wędrówek ludów na Pomorzu Wschodnim	549
Das völkerwanderungszeitliche Gräberfeld von Brzyno, Kr. Puck, Fpl. 7. Untersuchungen zur Völkerwanderungszeit in Ostpommern	573
ANDRZEJ SZELA	
Strap-Ends Type <i>Brudnice</i>	575
JOANNA ZAGÓRSKA-TELEGA	
Uwagi na temat naprawianej zapinki typu A.236c z Michałowic	585
Remarks on a Repaired A.236c Brooch from Michałowice	597
VARIA HISTORICA ET ARCHAEOLOGICA	
PIOTR DYCZEK	
A New Way of Dating So-Called Byzantine Lamps as Exemplified by Finds from Novae	601
MIROSŁAW J. HOFFMANN, KACPER MARTYKA, JAROSŁAW SOBIERAJ	
Leonhard Fromm (1887–1975). O konserwatorskim zaangażowaniu i Gotach z okolic Olsztyna	611
Leonhard Fromm (1887–1975). Über Kreispflegerengagement und die Goten bei Olsztyn	623
MAŁGORZATA KARCZEWSKA, MACIEJ KARCZEWSKI	
Dr Arthur Schmidt i archeologia dawnego <i>Kreis Lötzen</i>	625
Dr. Arthur Schmidt and the Archaeology of the Former <i>Kreis Lötzen</i>	644
MARIUSZ MIELCZAREK	
... wie ein Schuss vom Dnister bis an das alte Preußen ... Jan Konrad Graf von Załuskis Hinweise für Jan Nepomucen Sadowski auf der „Suche“ nach den Handelsstraßen der Griechen und Römer bis an die Gestade des Baltischen Meeres	645
JUDYTA RODZIŃSKA-NOWAK	
Niech skisnie! O niektórych sposobach konserwowania i przetwarzania pożywienia pochodzenia roślinnego w pradziejach	653
Let it Sour! On Certain Methods of Preserving and Processing Foods of Plant Origin in Prehistory	657

BARTOSZ KONTNY

SMOK (?) Z ŁABAPY. ZE STUDIÓW NAD ORNAMENTOWANYMI GROTAMI Z OKRESU WPŁYWÓW RZYMSKICH

DRAGON (?) FROM ŁABAPA. STUDIES ON CERTAIN DECORATED BARBARIAN HEADS
OF SHAFTED WEAPONS FROM THE ROMAN PERIOD

Wojciech Nowakowski od lat wyznacza istotne kierunki badań w archeologii bałtyjskiej i choć stosunkowo rzadko podejmował studia nad uzbrojeniem, to przecież zdarzało mu się wsadzać kij w bronioznawcze mrowisko, wywołując wieloletnią dyskusję. Przypomnieć warto choćby tę o sporadycznym stosowaniu mieczy w kręgu zachodniobałtyjskim wraz ze wskazaniem ich zamienników wśród broni ofensywnej (W. Nowakowski 1994; 2006; 2007a; zdanie odrębne – zob. B. Kontny w druku a). To On jako pierwszy omówił przykłady najwcześniejszej broni bałtyjskiej (W. Nowakowski 2002; por. B. Kontny 2007a), a wśród trwałych osiągnięć Jubilata wskazać należy rozpoznanie podstawowych form toporów (W. Nowakowski 1995; 2007b). Kilkakrotnie podjął także problematykę broni drzewcowej (m.in. W. Nowakowski 2005; 2014), co budzi nadzieję, że niniejszy artykuł, traktujący o tej właśnie kategorii zabytków, nie pozostawi Go obojętnym.

Obiektem mojego zainteresowania jest grot broni drzewcowej znaleziony w grobie 63 na cmentarzysku kultury bogaczewskiej w Łabapie, pow. węgorzewski (dawn. *Labap, Kr. Angerburg*), podczas badań Friedricha Jaenscha, przeprowadzonych w 1940 roku (Ryc. 1:1). Fotografia grotu została wprawdzie opublikowana (W. La Baume 1941a, tabl. 30:środek), jednak publikacja – z uwagi na niewielkie rozmiary zdjęcia i brak szczegółowego opisu zabytku – nie pozwala na jego pełną analizę. W krótkim artykule Wolfganga La

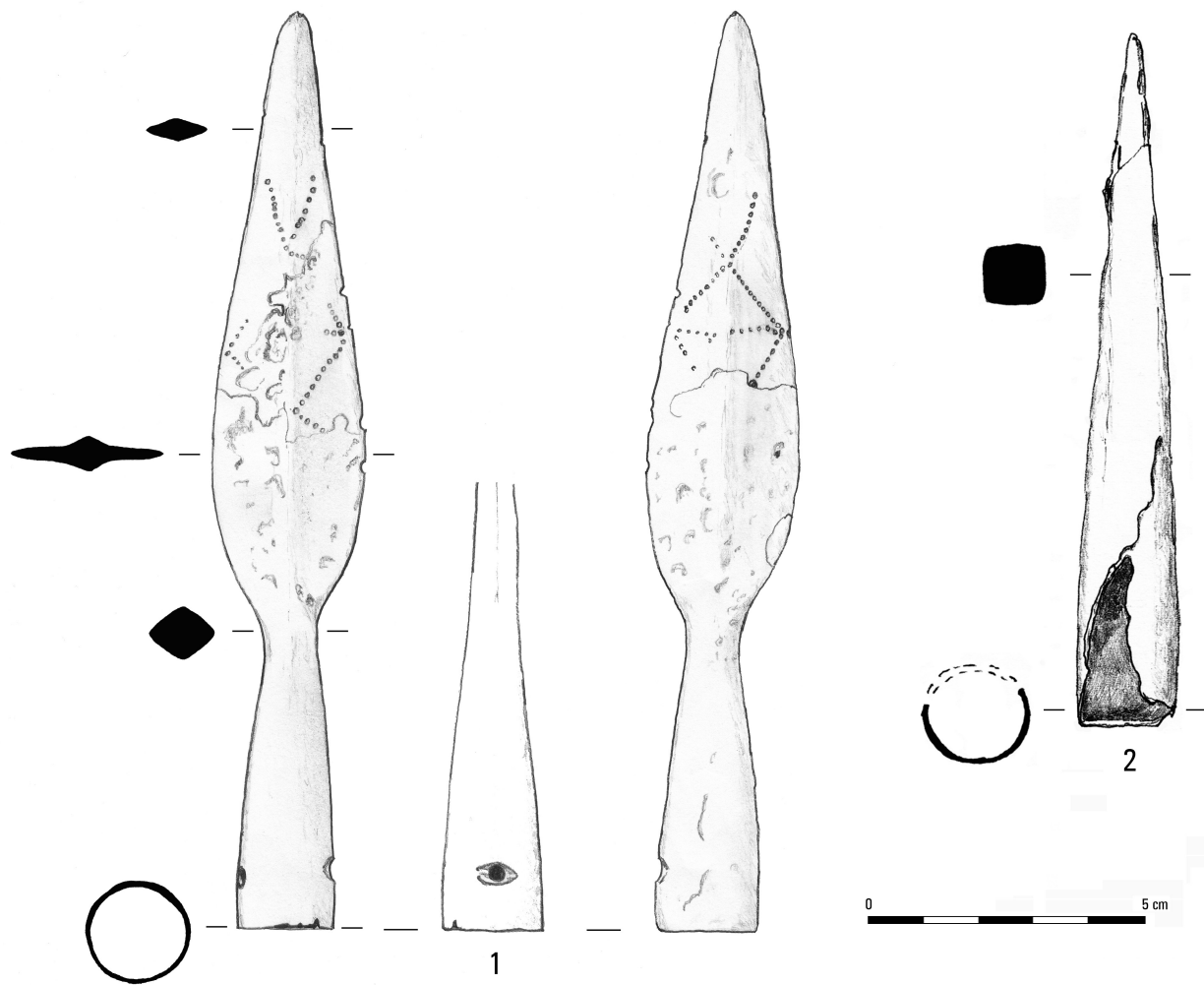
Baume'a próżno szukać szczegółowych danych na temat zespołu grobowego. Więcej informacji zawiera sprawozdanie z wykopalisk Jaenscha, zachowane w Prussia-Archiv (PM-IXd1.1950.2/1–9). Zostało ono sporządzone na maszynie do pisania, a odręcznie, czerwonym atramentem, dopisano jedynie numery inwentarzowe lub komentarze dotyczące identyfikacji zabytków¹. Na tej podstawie należy stwierdzić, że oprócz grotu w skład inwentarza tego grobu ciepłopalnego, zapewne jamowego, wchodził żelazny tok lub grot, brązowy wisior z pozostałościami skóry, fragment brązowej szpili, fragment stopionego szkła oraz ceramiki.

Na szczęście niektóre elementy inwentarza grobu 63 ocalały w tej części kolekcji dawnego *Prussia-Museum*, która przechowywana jest w zbiorach Museum für Vor- und Frühgeschichte w Berlinie².

¹ Treść fragmentu sprawozdania, dotyczącego obiektu 63 jest następująca (dopiski odręczne zaznaczono w nawiasach kwadratowych, podkreśleniem):

Fdpkt. 63 2,6 m Süd; 2,6 m West, In -0,3 bis -0,7 m eine schon zum größten Teil abgefahrene Branderdegrube [Scherben Inv. 1940:387]. Darin 1 eis. Lanzenspitze [Inv. 1940:389], 1 eis. Speerspitze [Lanzenschuh Inv. 1940:390], 1 bronzenener Anhänger [Inv. 1940:388] mit Lederrest (verlorengegangen), Rest einer Bronzenadel, 1 Stück Glasfluss und viel Leichenbrand.

² Pragnę niniejszym podziękować dyrektorowi muzeum prof. Matthiasowi Wehmhoffowi oraz dr. Christinie Reich i dr. Heino Neumayerowi za umożliwienie mi skorzystania z materiałów z kolekcji berlińskiej, archiwum i udzieloną pomoc.



Ryc. 1. Broń z grobu 63 w Łabapie. 1 – grot ornamentowany; 2 – grot stożkowy. Rys.: B. Kontny
 Fig. 1. Weapons from Łabapa, grave 63. 1 – ornamented head of a shafted weapon; 2 – conical javelin-head. Drawing: B. Kontny

Grot, nierozpoznany zaraz po odnalezieniu kolekcji w latach 90. XX wieku, znajdował się w ogromnym zespole zabytków żelaznych, zabezpieczonych folią termokurczliwą na tekturowych tabliczkach (por. Ch. Reich 2005). Jego identyfikacja, dokonana przeze mnie podczas kwerendy w lutym 2007 roku, była możliwa dzięki porównaniu publikowanej fotografii z artykułu La Baume'a z dobrze zachowanym oryginałem. Obok ogólnych proporcji, o trafności takiej interpretacji świadczyły charakterystyczne cechy, jak lekkie skrzywienie wierzchołka, obrys powierzchni liścia objętej zniszczeniami korozyjnymi, a także partie ornamentowane, prawda, że dostrzegalne dopiero po znacznym powiększeniu zdjęcia. Podczas kolejnej kwerendy w sierpniu 2013 roku możliwe było wyjęcie grotu z foliowego zabezpieczenia i jego właściwe zadokumentowanie. Okazało się wówczas, że na niewidocznej pierwotnie części tulejki zachował się napis *LABAP Fdst.*

Fndpkt. 63, co ostatecznie przesądza o prawidłowym przyporządkowaniu grotu.

Z dużą dozą prawdopodobieństwa udało się także wskazać tok/grot wchodzący w skład zespołu grobowego (Ryc. 1:2). Znajduje się on w kolekcji *Prussia-Sammlung*, a o jego przypisaniu do nekropoli w Łabapie świadczy częściowo zatarty, jednak niebudzący wątpliwości napis *Labap*, wykonany na zabytku. Ponieważ z cmentarzyska w Łabapie znany jest tylko jeden tok/grot stożkowy – z grobu 63 – najprawdopodobniej mamy do czynienia z tym egzemplarzem.

Zdobiony grot jest dobrze zachowany, nie ma istotnych ubytków i jest pokryty patyną ogniową w znacznej części. Jedyne dolna i – częściowo – środkowa partia są pokryte śladami niezbyt głębokiej korozji. W strefie wierzchołkowej liść jest wyraźnie przewężony i lekko asymetryczny, co zapewne nie ma charakteru intencjonalnego. Wymiary grotu i podstawowe parametry

według wzoru P. Kaczanowskiego (1995) są następujące: długość całkowita (G) = 16,3 cm, długość tulejki (T) = 5,7 cm (z czego przestrzeń na drzewce ma głębokość 4,2 cm), długość liścia (L) = 10,6 cm, maksymalna szerokość liścia (A) = 2,7 cm, odcinek mierzony w osi grotu od miejsca, w którym liść osiąga największą szerokość, do wierzchołka (Q) = 8,1 cm; współczynniki $T/G = 0,35$, $A/L = 0,26$, $Q/L = 0,75$. Zewnętrzna średnica tulejki wynosi 1,8 cm, zaś wewnętrzna 1,65 cm. Ciężar grotu: 0,067 kg. Liść ma zaznaczone żeberko, zatarte częściowo przez korozję, natomiast w partii wierzchołkowej przekrój jest daszkowaty (PL 3B→2B). Tulejka rozszerza się ku wlotowi, przy czym jej ściany są nieco wypukłe, zaś w górnej partii jest wyraźnie przewężona (T 4/6). Przekrój tulejki jest kolisty (PT1), a w miejscu przejścia tulejki w liść – romboidalny (PTL 10). W tulejce znajdują się dwa otwory na nit lub gwoździe do mocowania drzewca, usytuowane w odległości 0,9 cm i 1 cm od poziomu wlotu tulejki. Wokół jednego z otworów w tulejce znajdują się łukowate podcięcia, przypominające wzór oka, mające jednak prawdopodobnie charakter technologiczny: dwustronne, płytkie podcięcia służyło pewniejszemu osadzeniu wierzchołka puncy podczas wybijania otworu. Tego rodzaju zabiegi są dość często spotykane w okresie protohistorycznym na terenie *Barbaricum*, szczególnie w kulturze przeworskiej, ale także w środowisku bałtyjskim (B. Kontny 2007b, 121–125). Należy je zaliczyć do typu 2 w grupie śladów zabiegów czynionych wokół otworów w tulejkach grotów (K. Czarnecka, B. Kontny 2008, 34, 48–49). Grot trzeba przyporządkować do typu II.2.1 według P. Kaczanowskiego (1995, tabl. V:4).

W kulturze przeworskiej tego rodzaju formy występowały w okresie wczesnorzymskim, szczególnie w fazie B₁, przeżywając się ewentualnie do samego początku młodszego okresu wpływów rzymskich (P. Kaczanowski 1995, 15). W wypadku kultury bogaczewskiej, w której występują przeważnie groty mieszczące się w schemacie przeworskim, należy liczyć się z niewielkimi odmiennościami chronologicznymi. Groty typu II poświadczane są tu – oprócz omawianego egzemplarza – jeszcze kilkoma znaleziskami, choć nie należą one do często spotykanych. W grobie 309 z Babięt, pow. mrawowski (dawn. *Babienten*, Kr. *Sensburg*) odkryto żelazny grot zbliżony do typu II.1 oraz inny – typu XXIII.1, rzymskie umbo brązowe typu Zielsing (1989) R2a, imacz Jahn (1916) 9 z niewyodrębnionymi, krótkimi płytkami do nitów typu Ilkjær (1990) 5b lub Zielsing V1, dwie ostrogi typu Ginalski (1991) G1, a także m.in. zapinkę podkowiastą zdobioną polami emalii oraz zapinkę Almgren (1923) 170, okucie końca pasa typu 5.1 wg R. Madydy-Legutko (2011) oraz naczynia typu Szymański (2000) IB i IDa (W. La Baume 1941a, 10, ryc. 6; Księgi Inwentarzo-

we 7.068, 069; A. Bitner-Wróblewska 2008, tabl. XCIX–CI; PM-A 096/1.244; Schmiedehelm, *Spuścizna* 7.13.18, 7.13.19, 7.13e.89, 7.13e.147, 7.13e.180; Grenz, *Spuścizna*; DSHI 100 Engel; B. Kontny 2009, 96, tabl. 1; P. Kaczanowski 1992, 63, 96, ryc. 16:1; W. Nowakowski 1995, 66, tabl. XX:2; 2001, 72, tabl. V:3; Åberg, *Spuścizna*)³. Stosując zasadę datowania zespołu przez najmłodsze zabytki, należałoby przyporządkować grób do fazy C_{1b} (późno datowane elementy to ostrogi, grot typu XXIII.1, imacz oraz zapinka Almgren 170 – ta ostatnia nawet późniejsza), jednak nie można wykluczyć niespójności tego zespołu, z uwagi na znaczącą liczbę przedmiotów o zasadniczo wcześniejszej chronologii (zapinka podkowiasta, okucie końca pasa, grot zbliżony do typu II.1, naczynie Szymański IB). Z kolei grotowi typu II.1 odkrytemu w 1935 roku w Łabapie (W. La Baume 1941a, tabl. 30:grot z prawej)⁴ towarzyszyły tylko rurki z brązowej blachy, co nie pozwala na sprecyzowanie datowania (chyba, żeby uznać, iż mamy do czynienia z tulejkowatymi elementami zapinek, np. Almgren 43, jednak równie dobrze chodzić może o okucia rurkowate pasów, elementy sprzączek z kolcem przedłużonym

³ Ten zespół został przedstawiony w literaturze (W. La Baume 1941b, 10) jako grób 309a z cmentarzyska Machary II. Z uwagi na niemal stuprocentową zbieżność inwentarzy grobowych (La Baume nie wymienił zapinki podkowiastej, uwzględnionej w źródłach archiwalnych), w tym obecność bardzo rzadkiego umba brązowego oraz identyczność numerów inwentarzowych, uznać należy, że mamy do czynienia z tym samym zespołem grobowym, w innym miejscu opisywanym jako Babięta I, grób 305a (A. Bitner-Wróblewska 2008, tabl. C).

⁴ Grot publikowany przez La Baume'a udało się zidentyfikować (m.in. na podstawie ogólnych proporcji, ale i charakterystycznego ukruszenia tulejki) w kolekcji *Prussia-Sammlung* w Museum für Vor- und Frühgeschichte (zafoliowany na tekturce). Była doń przymocowana drutem oryginalna metryczka zapisana odręcznym pismem, z informacjami: VIII. S. 225. 1128 / *Labap, Angerburg / Gräberfeld / 2.11.36 Stieg*. Na podstawie ręcznie pisanej notatki z Prussia-Archiv (PM-IXd1.1950.1/14), opatrzonej stemplem *Prussia-Museum* z numerem dziennika korespondencji (*Prussia-Museum Fd.Arch. Tgb. Nr. 1254/36*) należy uznać, że chodzi o grot z grobu popielnicowego, odkrytego podczas wykopaliśk w 1935 roku. Treść notatki, podająca wymieniony wyżej numer inwentarzowy, jest następująca: *Labab, den 1.11.1936. / Waldemar Steg / Ich schicke dies gefundenen von der Ausgrabungsstelle von 1935, ich möchte doch bitten um Bescheid aus welchen Jahrhundert das stammt und was das Kleine rohre zu bedeuten hat das lag in eine Urhne drin. / C.L. 175/36 / VIII. S. 225, 1128*. Mamy do czynienia z tym samym przedmiotem, o czym świadczą dobitnie nie tylko zbieżność dat i autora badań, ale również numeru inwentarza. Na wzmiankę o grocie odkrytym, wraz z rurkami z brązowej blachy, właśnie 1 listopada 1936 roku w Łabapie, natrafić można ponadto w publikowanej notatce autorstwa Dietricha Bohnsacka (1938, 24). Niewątpliwie chodzi tu o ten sam egzemplarz. Powtórzenie informacji z publikacji La Baume'a i Bohnsacka znajduje się na kartach z zapisem maszynowym w archiwum Rudolfa Grenza.

w skuwkę czy wzmocnienia krawędzi tarczy); nie ma przy tym pewności, że tworzyły one zespół z grotem. O datowaniu na fazę C_{1a} grotów typu II.1 i II.2 z grobu 187 w Macharach, pow. mrągowski (dawn. *Macharren, Kr. Sensburg*) z badań Emila Hollacka w 1903 roku przesądza chronologia pary ostróg zbliżonych do typu Ginalski F3a (por. J. Ginalski 1991, 67) oraz szpila brązowa Beckmann I (1969), datowana na fazę B_{2c}-B₂/C₁-C_{1a} (A. Juga-Szymańska 2014, 86–89), i sprzączka typu D17 (R. Madyda-Legutko 1987, 29, 30). Późną cechą jest także krótki, masywny i łagodnie wyodrębniony kolec umba Jahn 7a (B. Kontny w druku b). Ponadto, w skład inwentarza wchodził nóż (według określenia Marty Schmiedehelm: „C“ *Messer*, co sugeruje chronologię, choć z powodu braku aktualnych opracowań noży bałtyjskich nie może służyć jako pewna przesłanka do datowania), nożyce, brzytwa, okucie ogłowia lub sprzączka (wg PM-A: *Naseberg* bzw. *Schnalle*), prostokątne nakładki na pas i szczypczyki, niemające waloru datownika (C. Engel 1935, ryc. 40; A. Bitner-Wróblewska 2008, tabl. CCXVII–CCXIX; Księgi Inwentarzowe 12.036–038; Schmiedehelm, *Spuścizna* 7.13.27, 7.13.28, 7.13.59, 7.13b.342, 7.13d.1135; PM-A 1431/1.011; PM-F 2514; por. E. Hollack, F. Peiser 1904, 36, 37).

Nie jest możliwe ustalenie datowania dokładniejszego niż ramy chronologiczne typu, w wypadku luźnych znalezisk: grotu typu II.1 z Nikutowa (obecnie dzielnica Mrągora; dawn. *Nikutowen, Kr. Sensburg*) (Grenz, *Spuścizna*) oraz typu II.1/I.3 z Leszczewka, pow. suwalski (M. Kaczyński 1970, 569, ryc. 1; zbiory Państwowego Muzeum Archeologicznego w Warszawie, nr inw. PMA/IV/5096:1). Ten ostatni, który należy zapewne wiązać z początkowym stadium kultury sudowskiej, ma późną cechę, jaką stanowi wieloboczna tulejka, występująca wszakże już od fazy B_{2b} (typy VII, VIII, XII–XV, XXIII; por. P. Kaczanowski 1995, tabl. XX). Być może do typu II.2 należałoby zaliczyć także grot z obiektu 10 w Tałtach, pow. mrągowski (dawn. *Talten, Kr. Sensburg*), jednak w tym wypadku podstawą identyfikacji jest nieprecyzyjny szkic Marty Schmiedehelm, co osłabia taką atrybucję; poza tym w zespole brak innych, dokładnie elementów datujących – znaleziono tu nóż i dwa naczynia (A. Juga-Szymańska 2004, 95, tabl. II:3; Schmiedehelm, *Spuścizna* 7.12.52, 7.19.69, 7.19.72).

W tej sytuacji należy stwierdzić, że groty typu II w kulturze bogaczewskiej przyporządkować można do okresu wczesnorzymskiego (szczególnie fazy B₂) i początków młodszego okresu wpływów rzymskich, przy czym przedłużanie ich chronologii do fazy C_{1b} nie jest pewne.

Tok/grot stożkowaty nie pozwala na doprecyzowanie ustaleń ram czasowych grobu 63. Kolistą w przekroju tulejka zabytku zachowała się częściowo, przy czym nie

jest widoczny żaden otwór na gwóźdź lub nit. Przedmiot ma długość 12,5 cm, a zewnętrzną średnicę tulejki 2 cm; w partii wierzchołkowej jego przekrój jest kwadratowy. Tego rodzaju formy można zinterpretować raczej jako groty stożkowate broni drzewcowej, przez analogię do egzemplarzy z kultury przeworskiej, potwierdzonych dla młodszego okresu przedrzymskiego i okresu wpływów rzymskich (B. Kontny 1999, 132–133, tabl. 60). Mniej prawdopodobne by były to toki, które w środkowoeuropejskim *Barbaricum* osiągały wyraźnie mniejsze rozmiary, a ponadto zanikły w początkach okresu wpływów rzymskich. Należy jednak nadmienić, że w środowisku bałtyjskim ten swoisty archaizm przetrwał w głąb okresu wpływów rzymskich. Przykłady podobnych przedmiotów wymienić można w kulturze bogaczewskiej⁵, ale także sudowskiej⁶ i Dollkeim-Kovrovo⁷. Spośród nich, za groty stożkowate uznać można egzemplarze z Gąsiora i Kotel'nikowa. Chronologia tego rodzaju grotów nie została precyzyjnie ustalona. Z jednej strony przypominają one kształtem skandynawskie groty typu *Havor* (J. Ilkjær 1990), podobne znaleziska z Moraw (Hrubčice, okr. Prostějov, grób 2, czy Kostelec na Hané, okr. Prostějov, grób 159 – por. E. Droberjar, J. Peška 1994, 299, ryc. 13:7.12; tam dalsza lit.) czy niektóre z przeworskich grotów typu XXV (P. Kaczanowski 1995, 27–28). Dodać do tego można tzw. piki, zna-

⁵ Bogaczewo-Kula, pow. giżycki (dawn. *Bogatzewen* lub *Kullabrücke, Kr. Lötzen*), grób 21 – m.in. z zapinką typu Almgren 133 (J. Okulicz 1958, 55; Schmiedehelm, *Spuścizna* 7.13.38–39, A5–6); Gąsior, pow. piski (dawn. *Jaskowska See* lub *Gonschor, Kr. Sensburg*), grób 64 – m.in. z zapinką Almgren 161–162 (M. Schmiedehelm 2011, 27, tabl. XIX:8, ryc. 2608), oraz grób 235 – m.in. z zapinką 1. serii V grupy Almgrena (M. Schmiedehelm 2011, 48), Nowy Żydrój, pow. mrągowski (dawn. *Neusysdroy, Kr. Sensburg*), grób 117 – m.in. wraz z zapinką silnie profilowaną odmiany mazowieckiej (Schmiedehelm, *Spuścizna* 7.13.16, 7.13e.164, 7.18.13, 7.25.10.39, 7.25.10.40, 7.25.10.71; PM-A 1272/1.251), Radziejewo, pow. węgorzewski (dawn. *Rosengarten, Kr. Angerburg*), grób 56 (B. Kontny 2007a, 93–94, ryc. 6:b.c, tab. 1; tam dalsza lit.), Kosewo I, pow. mrągowski (dawn. *Kossewen, Kr. Sensburg*), grób 201 (Prussia-Archiv PM-A 1848/1.128, PM-A 1848/3.181), Stara Rudówka, pow. giżycki (dawn. *Rudowken, Kr. Sensburg*), grób 49 – m.in. z umbem Jahn 7 (PM-A 1228/907, 2305/1; Schmiedehelm, *Spuścizna* 7.13.15).

⁶ Szurpiły, pow. suwalski, znal. luźne (niepubl. materiały z badań mgr Ludwika Jończyk i dr Wojciecha Wróblewskiego z Instytutu Archeologii Uniwersytetu Warszawskiego, którym pragnę niniejszym podziękować za możliwość zaznajomienia się z zabytkiem).

⁷ Āroslavskoe, raj. Zelenogradsk (Ярославское, dawn. *Schlalkalken, Kr. Fischhausen*), grób 13 (Jahn, *Spuścizna*), Kotel'nikovo, raj. Zelenogradsk (Котельниково, dawn. *Warengen, Kr. Fischhausen*), znal. luźne (Prussia-Sammlung, nr inw. PM V.156.7842b), Kovrovo, raj. Zelenogradsk (Коврово, dawn. *Dollkeim, Kr. Fischhausen*), grób 16 (Jahn, *Spuścizna*; W. Nowakowski 1996, tabl. 5:5), Żukovskoe, raj. Gur'evsk (Жуковское, dawn. *Margen, Kr. Fischhausen*), grób (?) I (A. Bezzemberger 1900, 119, 120, ryc. 39; W. Gaerte 1929, ryc. 195:f; Jahn, *Spuścizna*).

ne z kultury czerniachowskiej (B.V. Magomedov, M.E. Levada 1996, 309, ryc. 6:9–12) i cebeldyńskiej (Ū.N. Voronov, N.K. Šenkao 1982, 127, ryc. 2:10–11.14.15.18; Ū.N. Voronov 1975, ryc. 29:4, 30:3; Ū.N. Voronov, V.A. Ūšin 1979, ryc. 6:15.17, 8:40; M. Kazanski, A. Mastykova 2007, tabl. 30:13) czy z Krymu (B. Kontny, D.Ū. Savelà 2006, 133–135; V. L. Myc *et alii* 2006, 121, 156). „Piki” zdobyły największą popularność w fazach C₃–D₁, wpisując się w interregionalny trend, wynikający zapewne z dostosowania formy grotu do walki z opancerzonym przeciwnikiem, co skutkowało wykonywaniem egzemplarzy o znacznej przenikliwości (B. Kontny 2013, 206–207, ryc. 5). W wypadku znalezisk bałtyjskich można jednak wskazać wcześniejsze przykłady⁸, co sugeruje, że mamy do czynienia z lokalnym – niejedynym zresztą (B. Kontny w druku b) – anachronizmem w uzbrojeniu bałtyjskim, tj. przeżywaniem się form prostych, wywodzących się z toków.

Wzór za grocie liściowatym z Łabapy (Ryc. 1:1) ma zygzakowaty przebieg, przy czym poszczególne odcinki łamanej biegną od krawędzi liścia do żeberka. Ornament jest częściowo zatarty lub zniszczony przez korozję, można jednak sądzić, że wyglądał tak samo na obu stronach liścia i nie obejmował partii wierzchołkowych. Trudno natomiast ocenić, jak daleko sięgał w dolnej partii, choć wydaje się możliwe, że obejmował całą tę część liścia. Zachowane przykrawędne wierzchołki kątów połączone były poziomymi odcinkami, złożonymi z wybijanych punktów.

Motyw ten nawiązuje do występującego na grotach wzoru tzw. negatywowych trójkątów. Zagadnienie to omówione zostało onegdaj przez Piotra Kaczanowskiego i Jakuba Zaborowskiego (1988, 234–236), ale dokonane wówczas ustalenia wymagają weryfikacji, bowiem liczba znanych zabytków tego rodzaju wzrosła z szesnastu do trzydziestu. Należy zaznaczyć, że obserwacja ornamentu i jego pełna rekonstrukcja bywa niekiedy utrudniona, z powodu zatarcia śladów puncy przez proces korozji. Tym należy tłumaczyć niedostrzeżenie

⁸ Wśród najbliższych kulturowo znalezisk z kultury bogaczewskiej egzemplarz z Bogaczewa, grób 21 datować można na podstawie zapinki Almgren 133 na schyłek fazy B₂ i początek B₂/C₁–C_{1a} (W. Nowakowski 1995, 39–40), okaz z grobu 64 w Gąsiorze – dzięki fibuli Almgren 161–162 – na fazy C₁–C₂ (W. Nowakowski 1995, 31), z kolei zapinka 1. serii V grupy Almgrena pozwala na datowanie egzemplarza z grobu 235 z tejże nekropoli na stadium B₂/C₁–C_{1a} (W. Nowakowski 1995, 19), zaś fibula pochodna od silnie profilowanych odmiany mazowieckiej z grobu 117 w Nowym Żydrzaju datuje grot z tego zespołu na fazy B_{2b}–C_{1a} (T. Dąbrowska 1995, 20). Tak zdobione groty nie są znane z późniejszych kontekstów w kulturze bogaczewskiej, nie musi to jednak oznaczać zaprzestania ich użytkowania, a wynika raczej ze zmiany obrządku pogrzebowego, bowiem od fazy C₂ w kulturze tej zarzucono zwyczaj składania broni do grobów (B. Kontny 2009).

dekoracji na niektórych opublikowanych grotach (por. Zest. 1). Dysponując obecnie istotnie większą liczbą grotów, możemy zaobserwować wewnętrzne zróżnicowanie negatywowego motywu zdobniczego.

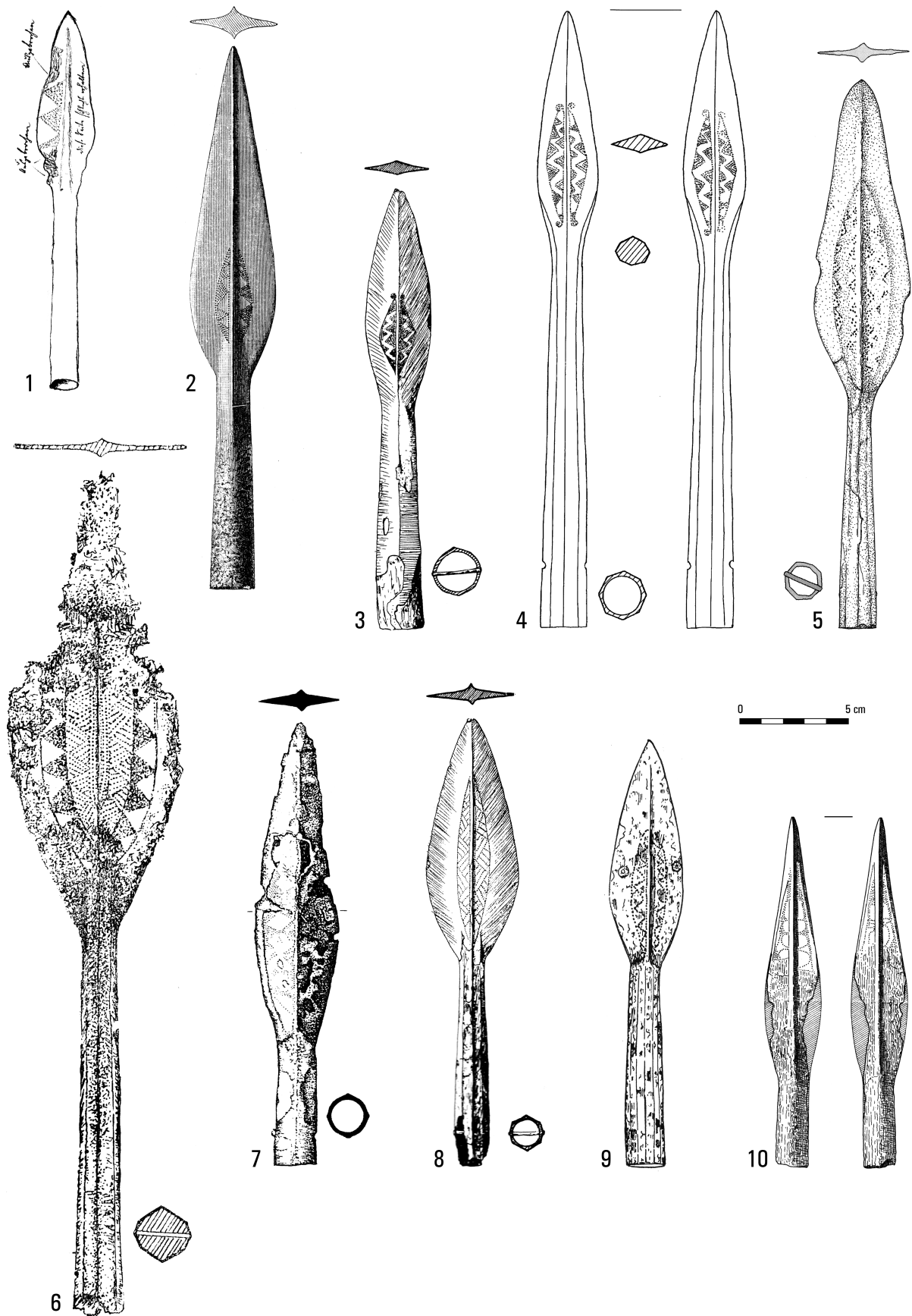
Wyodrębnić można zatem typ 1, tj. klasyczny ornament negatywowych trójkątów równoramiennych (Ryc. 2:1.2). W tym wypadku trójkątne pola opierają się podstawą na żeberku, a wierzchołkami skierowane są w stronę krawędzi liści, dochodząc do brzegów łukowato zarysowanych pól zdobniczych lub – wyjątkowo (Stara Rudówka, grób 13) – do granicy liścia. Puncowaniem wypełnione mogą być trójkąty przylegające do żeberka (Opoka, grób 9) lub ich negatywy (Kornettskogen, Żegotki, grób 58), a w jednym wypadku (Konin, grób 9) z każdej strony liścia zastosowano odmienne rozwiązanie.

Typ 2 reprezentowany jest przez motyw zygzakowatej wstęgi, rozdzielającej trójkątne pasma na łukowatych polach po obu stronach żeberka. W wypadku niektórych grotów (wariant A – Ryc. 2:3.4) dekorowane pola są zakończone parzystymi wolutowatymi wywinięciami w górnej części (Beszowa, Dylewo, Kryspinów, grób 10) lub także w partii dolnej (Garwolin, grób 57, Niemirów, grób 1); inne (wariant B – Ryc. 2:5) są tych motywów pozbawione.

Na typ 3 składają się motywy negatywowych czworoboków (kwadratów lub rombów), ustawionych na wierzchołkach (Ryc. 2:7). Nie chodzi przy tym o ich układ w osi środkowej grotu (podwójne pasma trójkątów, przylegających podstawami do żeberka, spotykane są w wypadku typu 1, np. Opoka, grób 9), lecz z usytuowaniem ich w obrębie niecentrycznych pasm ornamentacyjnych. Jako wariant potraktować należy egzemplarz z grobu 52 z Garwolina. Zastosowano tu czterodzielne pole zdobnicze z zakończeniem pseudowolutowym (zawinięcie łukowatych zakończeń nie jest pełne), z ornamentem czworoboków pionowych pasmach położonych w prawym górnym i lewym dolnym polu.

Typ 4 określić można mianem wzoru parkietowego, bowiem przylegające do siebie trójkątne pola wypełnione są puncowanymi liniami prostokątnymi, przypominający wzór parkietu podłogowego, montowanego z drewnianych klepek (Ryc. 2:8). W tym wypadku nie można już mówić o ornamentcie negatywowym, a jedynie pochodnym od niego.

Podobnie rzecz się ma z typem 5 (Ryc. 1:1, 2:9), na który składają się zygzakowate linie puncowane, biegnące wzdłuż żeberka po obu jego stronach, z dodatkowymi elementami dekoracyjnymi wyznaczającymi granice łukowatych pól dekoracyjnych (Chorula, grób 108) lub poziomymi odcinkami łączącymi punkty załamania linii zygzakowatej (Łabapa, grób 63). W tej grupie



umieścić można także – jedyny w omawianym zbiorze – wykonany odmienną techniką (ryty) wzór na grocie z Vimose. W tym ostatnim wypadku dodatkowa dekoracja wyraża się w punktach, rozmieszczonych przy załomach zygzaków.

Zmienność form jest jednak większa, znane są bowiem groty ze zdwojonymi pasmami ornamentacyjnymi (Ryc. 2:6), niekiedy tego samego rodzaju (Serby, grób II), przeważnie jednak różnych typów (w Zest. 1 podano je w kolejności od żeberka w kierunku krawędzi liścia). Jako formę mieszaną (typ 1/2A) określić można grot z Olandii, gdzie łukowate pola podzielone są na cztery części, podobnie jak w wypadku grotu z Garwolina, grób 52, tu jednak woluty znajdują się nie tylko przy wierzchołkach, ale także z boków pól dekoracyjnych; pola górne od dolnych oddzielone zostały niedekorowanym pasmem horyzontalnym, a je same wypełniono motywem klasycznym.

Jako oboczności traktować należy groty ze Starej Wsi, grób 16 i Gledzianówka, grób 16/1934. W pierwszym wypadku zastosowano wzór negatywowych półkoli (Ryc. 2:10), zaś w drugim – trójkątów, prostokątów i łuków, usytuowanych po obu stronach żeberka, wykonanych puncami o różnych zakończeniach.

Mimo że w grupie grotów dekorowanych negatywowymi trójkątami oraz w zbliżony sposób mamy do czynienia ze znacznym zróżnicowaniem wewnętrznym, można dokonać pewnych – naturalnie wymagających przyszłej weryfikacji – obserwacji (Ryc. 3). Wydaje się zatem, że o ile groty zdobione motywem typu 1 występują w kulturze przeworskiej, kręgu zachodniobałtyjskim, a pojedynczo także na Gotlandii i Olandii, o tyle wzór 2A wydaje się być charakterystyczny dla wschodniego zasięgu kultury przeworskiej (czego nie należy rozumieć wyłącznie jako wschodniej strefy tejże kultury). Podobnemu terytorium przyporządkować można aktualnie motyw parkietowy (typ 4), zaś wzór negatywowych czworoboków (typ 3) na razie wydaje się być typowy raczej dla obszarów zachodniobałtyjskich⁹.

⁹ Znaleźisko z grobu 52 z Garwolina ma jednak nieco odmienny charakter, jeśli chodzi o kompozycję, a ponadto wzór zaopatrzonej jest w wolutę, właściwą dla typu 2A.

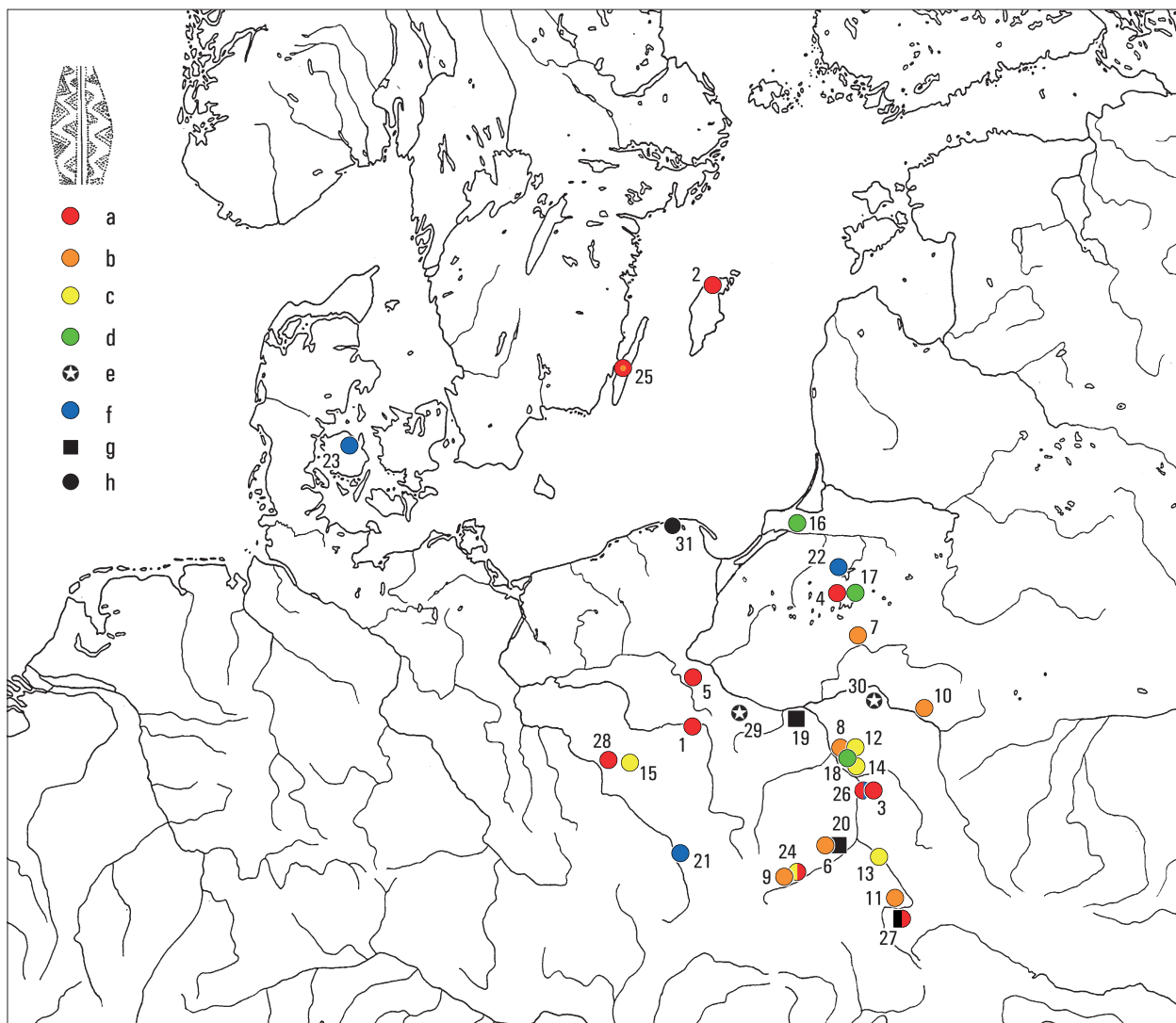
Typ 5, najprostszy, ma tak szeroki rozrzut terytorialny, że trudno mówić o jakichkolwiek prawidłowościach.

Groty zdobione ornamentem negatywowych trójkątów i wzorami pochodnymi datowano na fazę B₂ (P. Kaczanowski, J. Zaborowski 1988, 235). Sądząc po chronologii form grotów, na których poświadczono omawiany wzór (typy II, VI, VII, VIII, XI i XIII), można teoretycznie poszerzyć to spektrum czasowe o fazę B₁ i C_{1a} (por. P. Kaczanowski 1995, tabl. XX). Wśród zespołów z grobów zawierających precyzyjne datowniki wskazać można (oprócz grotu z Łabapy, omówionego wyżej) Serby, grób II z wyznacznikami 4. grupy grobów z bronią według Kazimierza Godłowskiego, pozwalających na przyporządkowanie zespołu do fazy B_{2b} – m.in. umbo Jahn 7a z anachronicznym układem nitów 3×3, imacz Jahn 9 z wyodrębnionymi płytkami do nitów, grot Kaczanowski VI.1. Tak samo datować można grób 62 z Oblina (m.in. groty typu IV, VI.1 i VIII.3 oraz imacz Jahn 9 z wachlarzowatymi, słabo wyodrębnionymi płytkami do nitów), Garwolina, grób 52 (m.in. sprzączka typu Madyda-Legutko G3, groty typu XII i VIII.1) i 57 (umbo Jahn 7a, odm. Liana 1, groty typu VI.1), Kopek, grób 9 (m.in. imacz Jahn 9 z wyodrębnionymi płytkami do nitów) oraz Kryspinowa, grób 10 (m.in. groty typu VI.1 i VIII.3, imacz Jahn 9 z wachlarzowatymi, niewyodrębnionymi płytkami do nitów, sprzączka Madyda-Legutko G17, ostrogi Ginalski E2, zapinka Almgren 126). Raczej z odcinkiem B₂/C₁ łączyć należy znalezisko z Żegotek, grób 58 – (m.in. umbo Jahn 7a, odm. Liana 2, sprzączki typu Madyda-Legutko G43 i G46, okucie końca pasa typu Madyda-Legutko 5.2, groty typu VII.3 i V.2, imacz Jahn 9 z trapezowatymi, wydłużonymi płytkami do nitów – wyodrębnioną i niewyodrębnioną), Konina, grób 10 (m.in. groty typu XV i XI, umbo Jahn 7a, imacz Jahn 9 z wachlarzowatymi niewyodrębnionymi płytkami do nitów), a także Opoki, grób 4 (m.in. imacz Jahn 9 z wachlarzowatymi, niewyodrębnionymi płytkami do nitów, umbo Jahn 7a). Grot z Bol'šoe Isakovo, grób L-1 należy również wiązać z fazą B₂/C₁-C_{1a}: w skład inwentarza grobowego wchodziły m.in. okucie końca pasa Madyda-Legutko 8 i zapinka Almgren 126. Najpóźniejszą pozycję chronologiczną zajmuje zespół z Gledzianówka, grób 16/1934, w którym znaleziono fragment zapinki z podwiniętą nożką, zdobiony



Ryc. 2. Groty zdobione ornamentem negatywowym i pochodnym: typ 1 (1, 2), typ 2A (3, 4), typ 2B (3), typ mieszany (6), typ 3 (7), typ 4 (8), typ 5 (9), forma pochodna (10). 1 – Stara Rudówka, grób 13; 2 – Kornettskogen; 3, 8 – Beszowa; 4 – Niemirów, grób 1; 5 – Oblin, grób 62; 6 – Pikulice; 7 – Bol'šoe Isakovo, grób L-1; 8 – Chorula, grób 108; 9 – Stara Wieś, grób 16. Zob. Zest. 1

Fig. 2. Shafted weapon heads decorated with negative pattern and its derivative: type 1 (1, 2), type 2A (3, 4), type 2B (3), mixed type (6), type 3 (7), type 4 (8), type 5 (9), derivative (10). 1 – Stara Rudowka, grave 13; 2 – Kornettskogen; 3, 8 – Beszowa; 4 – Niemirów, grave 1; 5 – Oblin, grave 62; 6 – Pikulice; 7 – Bol'šoe Isakovo, grave L-1; 8 – Chorula, grave 108; 9 – Stara Wieś, grave 16. See the Catalogue (Zest. 1)



Ryc. 3. Mapa rozprzestrzenienia grotów zdobionych ornamentem negatywowym i pochodnych: a – typ 1, b – typ 2A, c – typ 2B, d – typ 3, e – typ 4, f – typ 5, g – pochodne, h – prototyp (?)

Fig. 3. Distribution map of shafted weapon heads ornamented with negative pattern and its derivatives: a – type 1, b – type 2A, c – type 2B, d – type 3, e – type 4, f – type 5, g – derivatives, h – prototype (?)

pierścieniami z nacinanego drutu, co sytuje go zdecydowanie w młodszym okresie wpływów rzymskich, a zważywszy na wczesną formę grotu – zapewne w fazie C_{1b} (por. K. Godłowski 1985, 89–90). W tym wypadku mamy zatem do czynienia z późnym przykładem motywu pochodnego od wzoru negatywowych trójkątów, być może w pewnym stopniu inspirowanego nim, ale najwyraźniej nie równoczesnego.

Tak więc chronologię większości grotów zawęzić można do fazy B_{2b}, a znaczącej ich części także do samego początku młodszego okresu wpływów rzymskich (na wiarygodne ustalenie ram czasowych poszczególnych rodzajów zdobień jest jeszcze zbyt wcześnie, z uwagi na zbyt małą liczebność). Mając na uwadze powyższe ustalenia, jak również dysponując uwspółcześioną mapą

rozprzestrzenienia grotów zdobionych w ten sposób, należy uznać, że nie ma obecnie podstaw by podtrzymywać dawną hipotezę o przejściu omawianego wzoru z kultury wielbarskiej (P. Kaczanowski, J. Zaborowski 1988, 236). Uprzedni stan wiedzy pozwalał na sugestię, że motyw negatywowych trójkątów, doskonale poświadczony na naczyniach kultury wielbarskiej¹⁰ przyjął się we wschodniej strefie kultury przeworskiej. Ten ostatni obszar cechowały istotne oddziaływania kultury wielbarskiej, uzewnętrzniające się na różnych polach, także w uzbrojeniu, np. w zastosowaniu elementów

¹⁰ Z powodu niemal zupełnego braku znalezisk broni z obszaru tej jednostki kulturowej trudno wnioskować o ornamentyce występującej na grotach.

brązowych do dekoracji broni (por. J. Andrzejowski 2001, 76–79). Obecnie jednak negatywnie zweryfikowana została niedoreprezentacja omawianego rodzaju grotów w zachodnim zasięgu kultury przeworskiej, a ponadto udało się wskazać kilka przykładów z ziem bałtyjskich, co znacząco osłabia sformułowaną niegdyś tezę. Nie przemawia za nią jednoznacznie także chronologia ornamentu negatywowego na naczyniach wielbarskich. Negatywowym motywem zygzaka (R. Wołągiewicz 1993, tabl. 46:3), trójkątów (tamże, tabl. 46:1), także w zwielokrotnionych pasmach (tamże, tabl. 46:4), ale również czworoboków (tamże, tabl. 48:6), wreszcie wzór parkietowy (tamże, tabl. 48:13) są obecne na ceramice wielbarskiej, choć np. dekoracja wolutowa nie została poświadczona. Ważne jest jednak, że motywy te udokumentowano wprawdzie już dla fazy B₂, są one jednak wówczas jeszcze bardzo rzadkie, a popularność zyskują dopiero w fazie B₂/C₁, przeżywając się do stadium C_{1b} (R. Wołągiewicz 1993, ryc. 4).

Ryszard Wołągiewicz (1993, 62) sądził, że klasyczny wzór naprzemianlegle gładzonych i chropowaconych trójkątów był stosowany wcześniej na ceramice kultury jastorfskiej, jednak nie na uzbrojeniu (również w kręgu nadłabskim brak grotów zdobionych w ten sposób). Znamy co prawda od niedawna grot zdobiony motywem trójkątów, datowany na młodszy okres przedrzymski. Pochodzi on z nekropoli kultury oksywskiej w Brzynie, obiekt 116 (grób popielnicowy z fazy A₂/A₃)¹¹. Wzór jest tu jednak odmienny w szczególności: zastosowano trójkąty prostokątne, dłuższą przyprostokątną przylegającą do krawędzi liści, a jednym z wierzchołków do żeberka; poza tym wnętrza trójkątów wypełnione jest tylko częściowo – liniami złożonymi z punktów w pasmach przyległych do przeciwprostokątnej i krótszej przyprostokątnej. Co więcej, w tym wypadku zastosowano technikę wytrawiania, charakterystyczną dla młodszego okresu przedrzymskiego, a jedynie wyjątkowo spotykaną później (B. Kontny 2008, 138). Z okresu przedrzymskiego nie znano dotychczas podobnych motywów zdobniczych (por. P. Łuczkiwicz 2002; T. Bochnak 2005, 81–83). Czy więc mamy do czynienia z pierwowzorem motywu, który stał się popularny w okresie wczesnorzymskim, tyle, że do jego wykonania użyto innej techniki? W chwili obecnej nie ma danych, by rozstrzygnąć tę kwestię, tym bardziej, że nie udokumentowano dotychczas żadnego grotu zdobionego motywem negatywowymi trójkątów datowanego pewnie na fazę B₁, brakuje zatem ogniwa łączącego oba zjawiska.

¹¹ Uprzejma informacja dr Anny Strobina z Instytutu Archeologii Uniwersytetu Gdańskiego, której pragnę niniejszym gorąco za nią podziękować.

Warto się zastanowić nad przyczynami, dla których grotty zdobione ornamentem negatywowym, tak charakterystyczne dla kultury przeworskiej, znajdowano także poza jej obszarem. W wypadku znalezisk bałtyjskich sprawa jest prostsza, bowiem formy grotów – przynajmniej w kulturze bogaczewskiej, a do pewnego stopnia także najstarszych egzemplarzy z kultury sudowskiej, inspirowane były rozwiązaniami przeworskimi (B. Kontny 2007b, 126–128). Znaleziska skandynawskie można ostrożnie wiązać z udziałem wojowników w wieloetnicznych drużynach. W ten sposób tłumaczono obecność przeworskiej broni na stanowisku bagiennym w Vimose na Fionii (X. Pauli Jensen 2009, 59, ryc. 2, 7; 2011, 47, ryc. 6, 7; B. Kontny w druku b), ale i innych stanowisk bagiennych, jak Kragehul na Fionii czy Balsmyr na Bornholmie (B. Kontny w druku b). Podobny mechanizm może tłumaczyć eklektyczne uzbrojenie z południowokrymskiej nekropoli Czatyrdag



Ryc. 4. Drewniana pochwa miecza zdobiona motywem pary smoków ze stanowiska bagiennego Nydam Id.

Wg: P. Vang Petersen 2003b

Fig. 4. Wooden scabbard ornamented with a paired dragons motive from the bog site Nydam Id.

After: P. Vang Petersen 2003b

(*Чатыр-Даз*) (B. Kontny 2013). Pojedyncze znaleziska obcych grotów wiązano także z wymianą doświadczeń, a być może także uzbrojenia, w mieszanych drużynach (por. B. Kontny 2007b, 128, ryc. 9; M. Biborski 2009). Za proponowaną interpretacją przemawia również fakt, że skandynawskie groty dekorowane wzorem negatywowym nie reprezentują typowych form skandynawskich, lecz przypominają rozwiązania przeworskie.

Wzór pionowych zygzaków lub trójkątów był do tychczas rozpatrywany wyłącznie jako wzór geometryczny. Tymczasem pionowy przebieg i heraldyczny (usytuowanie symetryczne względem żeberka) układ zygzaków – tak negatywowych, jak i rytych – przypomina przedstawienia smoków, czemu sprzyjają wolutowe zakończenia, przywołujące na myśl wyobrażenia głów. Motyw pary smoków był stosunkowo popularnym wątkiem na broni ze skandynawskich stanowisk bagiennych, umieszczanym w górnej partii pochew mieczy. Znany w świecie celtyckim (J.V.S. Megaw, R.M. Megaw 1990), odżywa w Skandynawii w późnym okresie wpływów rzymskich i okresie wędrówek ludów, przy czym dokumentują go znaleziska bagienne. Można w tym miejscu wymienić np. drewniane pochwy ze stanowiska Nydam Id w południowo-wschodniej Jutlandii (Ryc. 4), z motywami smoków, często przeplatających się, wydrążonych w drewnie bądź w formie aplikacji metalowych (P. Vang Petersen 2003a, ryc. 1, 2; 2003b, ryc. 23, 25; A. Rau 2010, ryc. 140). Przyczyna niewielkiej liczby takich znalezisk tkwić może w materiale: znacząca część pochew wykonana została w całości z trzasek drewnianych, na których wyryto wzór, jest zatem niezwykle mało prawdopodobne, by zabytki takie przetrwały w grobach, nawet jeśli nie spalono ich na stosie. Postać smoka odczytuje się zwykle jako symbol sił przeciwnych porządkowi kosmogonicznemu, akwaticznym, wściekłości, złych mocy, płodności, ale także władzy, siły i magicznej potęgi – postrzegany bywa on jako pan gromu (M. Eliade 1993, 202–203).

Spotkać można go na tarczach, sztandarach, znakach militarnych czy galionach łodzi różnych ludów, nie stanowi zatem zaskoczenia jego obecność na skandynawskich pochwach mieczy. Także Odyn, naczelne bóstwo panteonu germańskiego i patron wojowników, bywa przedstawiany jako potwór morski lub smok. Czy w wypadku omawianych grotów również mamy do czynienia ze stylizowanym motywem węży/smoków (niekiedy dwugłowych)? Rozważyć można także motyw pioruna (jednak wyłącznie w wypadku braku elementu wolutowego), znany z przedstawień na grotach (M. Biborski 1986, 128; B. Kontny 2004, 148–149, ryc. 7:2). Motyw ten wiąże się najczęściej z mocą, władzą oraz inicjacją – wszystkie znaczenia doskonale pasują do świata wartości wojowników; silnie też związany jest z symboliką lunarną (por. M. Eliade 1993, 45, 79, 91–92), również obecną na grotach kultury przeworskiej (M. Biborski 1986, 127; B. Kontny 2004, 148–149, ryc. 6:5, 7:2–5). Nawet wzór negatywowych trójkątów może mieć znaczenie inne niż czysto dekoracyjne – zdaje się przypominać paszczę pełną obnażonych zębów. Powyższe przypuszczenia (szczególnie ostatnie) nie muszą być jednak zgodne z rzeczywistością: w końcu oczywisty ornament geometryczny też jest udokumentowany na broni barbarzyńskiej – np. wzór szachownicy na zastawach mieczy jednosiecznych (por. C. Engelhardt 1869, tabl. 7:24–26; M. Biborski 1978, 126–127; 1986, 122, 126, ryc. 1:b). Z drugiej jednak strony na mieczach takich (Vimose) umieszczano także zygzaki usytuowane wzdłuż tyłca, a także wzór negatywowych trójkątów na zastawie (por. M. Biborski 1978, 126, ryc. 64:b, 71:b; 1986, 126, ryc.1:c). A zatem?

Dr hab. Bartosz Kontny

*Institut Archeologii Uniwersytetu Warszawskiego
Krakowskie Przedmieście 26/28*

PL 00-927 Warszawa

bartosz.kontny@uw.edu.pl

ZESTAWIENIE 1

GROTY Z ORNAMENTEM NEGATYWOWYM I POCHODNE¹²

Typ 1. Klasyczny wzór negatywowych trójkątów

1. **Konin**, pow. *loco*, grób 9 (B. Kostrzewski 1947, 202, ryc. 12:4 [ornament niewidoczny na ilustracji]; J. Bednarczyk 2000, 49, 51–52; zbiory Muzeum Archeologicznego w Poznaniu – dalej MAP¹³) – typ XI.

¹² Określenia typologiczne – o ile nie wskazano inaczej – według klasyfikacji Piotra Kaczanowskiego (1995).

¹³ Za informacje na temat grotów z Zaorla i Konina oraz ich dokumentację dziękuję gorąco mgr Alicji Gałęzowskiej z MAP.

2. **Kornettskogen**, Väskeindesn, Gotlandia (G. Kossinna 1905, ryc. 13:c; O. Almgren, B. Nerman 1923, 117, 126, tabl. 42:603) – typ zbliżony do VIII (?) (Ryc. 2:2).

3. **Opoka**, pow. puławski, grób 9 (E. Szarek-Waszkowska 1973, 83, tabl. III:14; A. Kokowski 1991, 108, ryc. 55:h; zbiory Muzeum w Lublinie – dalej ML, nr inw. 742/A/ML) – typ VIII.3 (?).

4. **Stara Rudówka**, pow. giżycki (dawn. *Rudowken*, Kr. *Sensburg*), grób 13 (B. Kontny 2007b, 118, 129, ryc. 2:a; Jahn, *Spuścizna*) – typ XII (Ryc. 2:1).

5. **Żegotki**, pow. mogileński, stan. 5, grób 58 (J. Bednarczyk 2000, ryc. 2:1; 4; zbiory MAP) – typ VIII.3.

Typ 2. Wzór zygzakowatej wstęgi

2A – z zakończeniami wolutowymi

6. Beszowa, pow. staszowski, znal. luźne (T. Liana 1962, 47, tabl. XI:2; zbiory Państwowego Muzeum Archeologicznego w Warszawie – dalej PMA) – typ VIII.3 (Ryc. 2:3).

7. Dylewo, pow. ostrołęcki, znal. luźne (L. Sawicki 1921, 52, ryc. 2) – typ VIII.3.

8. Garwolin, pow. *loco*, grób 57 (A. Niewęglowski 1991, 52, ryc. 35:c; zbiory PMA) – typ VI.1.

9. Kryspinów (Kraków-K.), grób 10 (K. Godłowski 1972, 132; 1977, 69, ryc. 6:17; P. Kaczanowski 1995, 17–20; zbiory Instytutu Archeologii Uniwersytetu Jagiellońskiego¹⁴ – dalej IA UJ) – typ VIII.3.

10. Niemirow, pow. siemiatycki, grób 1 (K. Rusin 2001, 101, 106, tabl. III:2; zbiory Muzeum Podlaskiego w Białymstoku¹⁵) – typ XII.1 (Ryc. 2:4).

11. Rokietnica, pow. jarosławski, znal. luźne (J. Ligoda 2007, 71–73, ryc. 1) – typ VI¹⁶.

2B – bez zakończeń wolutowych

12. Garwolin, pow. *loco*, znalezisko luźne (A. Niewęglowski 1991, 65, ryc. 48:l; zbiory PMA¹⁷) – typ VIII.1/2.

13. Kopki, pow. nizański, grób 9 (R. Jamka 1935, 32, ryc. 10:4; S. Czopek 1999, ryc. 37:d) – typ XII.

14. Oblin, pow. garwoliński, grób 62 (K. Czarnecka 2007, 25, tabl. LXV:13, zbiory PMA) – typ VIII.3 (Ryc. 2:5)¹⁸.

15. Zaorle, pow. rawicki, znal. luźne (M. Piaszykowska 1959, 236, ryc. 8 [ornament niewidoczny na ilustracji]; J. Bednarczyk 2000, 52; zbiory MAP) – typ VII.1.

Typ 3. Wzór negatywowych czworoboków

16. Bol'šoe Isakovo, raj. Gur'evsk (Большое Исаково, dawn. *Lauth*), grób L-1 (K. Skvorzov 2007, 115–117, tabl. 1:10) – zbliżony do typu II (Ryc. 2:7).

17. Paprotki Kolonia, pow. giżycki, grób 261 (J. Bogacki 2007, 27–31, ryc. 26–28, tabl. VII:1; B. Kontny 2007b, 118;

z badań dr hab. Macieja Karczewskiego i dr Małgorzaty Karczewskiej; zbiory Muzeum Okręgowego w Suwałkach, nr inw. 3228/99¹⁹) – typ VII.1.

Wariant

18. Garwolin, pow. *loco*, grób 52 (A. Niewęglowski 1991, 48–49, ryc. 32:c) – typ VIII.1.

Typ 4. Wzór parkietowy

19. Babsk, pow. rawski, znal. luźne (M. Wawrzeński 1912, (56)–(57); A. Kempisty 1965, 46; S. M. Zajączkowski 1975, 39; Jahn, *Spuścizna*) – typ VIII.2.

20. Beszowa, pow. staszowski, znal. luźne (T. Liana 1962, 47, tabl. XI:1; zbiory PMA) – typ VIII.2 (Ryc. 2:8).

Typ 5. Wzór zygzakowatej linii

21. Chorula, pow. krapkowicki, grób 108 (J. Szydlowski 1964, 94, ryc. 93:2) – typ VIII.2/3 (Ryc. 2:9).

22. Łabapa, pow. giżycki (dawn. *Labap*, *Kr. Angerburg*), grób 63 – typ II.1.1 (Ryc. 1:1).

23. Vimose, Fionia (niepubl., zbiory Muzeum Narodowego w Kopenhadze²⁰); linia ryta – typ VIII.3.

Formy zdwojone i mieszane (kolejność podawania wzoru: od żeberka na zewnątrz)**Typ 2B–1**

24. Kryspinów (Kraków-K.), grób 10 (K. Godłowski 1972, 132; 1976, 69, ryc. 6:18; P. Kaczanowski 1995, 17–20; zbiory IA UJ) – typ VI.1.

Typ 1/2A

25. Olandia, miejscowość nieznana, znal. luźne (E. Sörling 1940, ryc. 1) – typ zbliżony do XII.

Typ 1–5

26. Opoka, pow. puławski, grób 4 (E. Szarek-Waszkowska 1973, 81–82, tabl. IV:5; zbiory ML) – typ ?.

Typ 4–1

27. Pikulice, pow. przemyski, znal. luźne (A. Koperski 1970, 569–570, ryc. 1) – typ VIII.1 (Ryc. 2:6).

Typ 1–1

28. Serby, pow. głogowski, grób II (dawn. *Lerchenberg*, *Kr. Glogau*; K. Tackenberg 1925, 24–25, ryc. 9:9; zbiory Muzeum Archeologicznego we Wrocławiu – Muzeum Miasta Wrocławia²¹) – typ VI.1.

Formy pochodne

29. Gledzianówek, pow. łączycki, grób 16/1934 (E. Kaszewska 1977, 71, tabl. XII:6); wzór trójkątów, kątów, łuków i prostokątów wykonanych puncą o zakończeniu kreskowym i jodełkowym – typ zbliżony do I.4.

30. Stara Wieś, pow. węgrowski, grób 16 (W. Radig 1942, 189–190, ryc. 16); wzór negatywowych półkoli – typ. II.2 (Ryc. 2:10).

¹⁴ Za możliwość obejrzenia materiałów z Krakowa-Kryspinowa winien jestem wdzięczność i dobrą pamięć śp. prof. Piotrowi Kaczanowskiemu.

¹⁵ Za możliwość autopsji zabytków z Niemirowa pragnę podziękować mgr Katarzynie Rusin z muzeum białostockiego.

¹⁶ Jakość publikacji nie pozwala na rozstrzygnięcie, czy zastosowano tu wolutowe zakończenia, choć wydaje się to prawdopodobne, bowiem powyżej pola ornamentacyjnego dostrzegalna jest para niewielkich pól trójkątnych, wypełnionych puncowaniem, wieńczących ornament w podobny sposób jak w wypadku wolut).

¹⁷ Niniejszym dziękuję dr Katarzynie Czarneckiej i dr. Jackowi Andrzejowskiemu za możliwość skorzystania z kolekcji Działu Epoki Żelaza PMA (Beszowa, Garwolin, Oblin).

¹⁸ Do grupy grotów zdobionych motywem negatywowych trójkątów włączono także luźne znalezisko z Kietrza, pow. głubczycki (M. Gedl 1988, 185, ryc. 53), które zaliczyć można do typu XII. Na rysunku w publikacji przedstawiono jednak tylko łukowate pola wokół żeberka, wypełnione puncowaniem. Identyfikacja dekoracji proponowana przez P. Kaczanowskiego i J. Zaborowskiego (1988, 234) jest zatem błędna, co potwierdza ogląd grotu, zachowanego w Muzeum Śląska Opolskiego (za dokumentację grotu winien jestem wdzięczność mgr. Karolowi Dziegielewskiemu z Instytutu Archeologii Uniwersytetu Jagiellońskiego).

¹⁹ Za możliwość skorzystania z materiałów z Paprotek Kolonii pragnę podziękować dr. hab. Maciejowi Karczewskiemu.

²⁰ Niniejszym chcę wyrazić swoją wdzięczność dr Xenii Pauli Jensen za możliwość studiowania wybranych zabytków z Vimose.

²¹ Dziękuję mgr. Krzysztofowi Demidziukowi za udostępnienie grotu z Serbów.

Forma prototypowa (?)

31. Brzyno, pow. pucki, stan. 12, obiekt 116²² – typ F/2 wg P. Łuczkiwicza (2006).

²² Informacja ustna dr Anny Strobin z Instytutu Archeologii Uniwersytetu Gdańskiego, której niniejszym serdecznie dziękuję.

ŹRÓDŁA ARCHIWALNE

DSHI 100 Engel

spuścizna naukowa Carla Engla, przechowywana w Johann Gottfried Herder-Institut für historische Ostmitteleuropaforschung – Institut der Leibniz-Gemeinschaft w Marburgu.

Grenz, Spuścizna

spuścizna naukowa Rudolfa Grenza, przechowywana w Archäologisches Landesmuseum – Stiftung Schleswig-Holsteinische Landesmuseen Schloss Gottorf w Sleszwiku.

Jahn, Spuścizna

spuścizna naukowa Martina Jahna, przechowywana w Instytucie Archeologii Uniwersytetu Warszawskiego w Warszawie.

Księgi inwentarzowe

księgi inwentarzowe dawn. *Prussia-Museum*, przechowywane w Obwodowym Muzeum Historyczno-Artystycznym (Областной историко-художественный музей) w Kaliningradzie (skany udostępnione przez K.N. Skvorcova z Obwodowego Muzeum Historyczno-Artystycznego w Kaliningradzie oraz A. Bitner-Wróblewska 2008).

Prussia-Archiv

archiwum dawn. *Prussia-Museum*, przechowywane w Museum für Vor- und Frühgeschichte w Berlinie – Staatliche Museen zu Berlin w Berlinie.

Schmiedehelm, Spuścizna

wschodniopruska część archiwum Marty Schmiedehelm, przechowywanego w archeologicznych zbiorach naukowych Uniwersytetu w Tallinie (Tallinna Ülikooli Arheoloogiline Teaduskogu, Arhiiv).

Åberg, Spuścizna

archiwum Nielsa Åberga, przechowywane w Rikantikvarieämbetet Avdelningen för Arkiv och bibliotek w Sztokholmie.

LITERATURA

Almgren, O.

1923 *Studien über nordeuropäische Fibelformen der ersten nachchristlichen Jahrhunderte mit Berücksichtigung der provinziäl-römischen und südrussischen Formen*, Mannus-Bibliothek 32, Leipzig².

Almgren, O., Nerman, B.

1923 *Die Ältere Eisenzeit Gotlands*, Stockholm.

Andrzejowski, J.

2001 *Wschodnia strefa kultury przeworskiej – próba definicji*, „Wiadomości Archeologiczne” LIV (1995–1998), 59–87.

Beckmann, B.

1969 *Die baltischen Metallnadeln der römischen Kaiserzeit*, „Saalburg Jahrbuch” XXVI, 107–119.

Bednarczyk, J.

2000 *Grób wojownika z okresu rzymskiego w Żegotkach, stanowisko 5, województwo kujawsko-pomorskie*, (w:) L. Kajzer *et alii* (red.), *Archaeologia et historia. Księga jubileuszowa dedykowana Pani Profesor Romanie Barnycz-Gupieniec*, Łódź, 49–57.

Bezenberger, A.

1900 *Gräberfeld bei Margen, Kr. Fischhausen*, „Sitzungsberichte der Altertumsgesellschaft Prussia” 21 (1896–1900), 118–123.

Biborski, M.

1978 *Miecze z okresu wpływów rzymskich na obszarze kultury przeworskiej*, „Materiały Archeologiczne” XVIII, 53–165.

1986 *Zdobiona broń z cmentarzyska ciałopalnego z okresu wpływów rzymskich z Gaci k. Przeworska*, „Materiały Archeologiczne” XXIII, 113–134.

2009 *Groty typu skandynawskiego z cmentarzyska kultury przeworskiej z Mokrej, stan. 8, woj. śląskie*, (w:) A. Bitner-Wróblewska, G. Iwanowska (red.), *Baltowie i ich sąsiedzi. Marian Kaczyński in memoriam*, Seminarium Bałtyjskie II, Warszawa, 687–693.

Bitner-Wróblewska, A. (red.)

2008 *Archeologiczne księgi inwentarzowe dawnego Prussia-Museum / Die archäologischen Inventarbücher aus dem ehemaligen Prussia-Museum / Археологические инвентарные книги бывшего музея «Пруссия»*, Aestiorum Hereditas I, Olsztyn.

Bochnak, T.

2005 *Uzbrojenie ludności kultury przeworskiej w młodszym okresie przedrzymskim*, Rzeszów.

Bogacki, J.

2007 *Groty broni drzewcowej z cmentarzyska kultury bogaczewskiej stanowisko nr 1 w Paprotkach Kolonii*, mps pracy magisterskiej w Instytucie Archeologii Uniwersytetu Warszawskiego.

- Bohnsack, D.**
1938 *Neue Bodenfunde* 1. 10. 1936 – 30. 6. 1937, „Alt-Preußen” 3/1, 24.
- Czarnecka, K.**
2007 *Oblin. Ein Gräberfeld der Przeworsk-Kultur in Südmasowien*, Monumenta Archaeologica Barbarica XIII, Warszawa.
- Czarnecka, K., Kontny, B.**
2008 *Simply ornament or something more? Marks of undetermined function found on Barbarian lance- and spearheads*, „Journal of Roman Military Equipment Studies” 16, 31–56.
- Czopek, S.**
1999 *Pradzieje Polski południowo-wschodniej*, Rzeszów.
- Dąbrowska, T.**
1995 *Późne odmiany fibul silnie profilowanych w Polsce*, „Wiadomości Archeologiczne” LIII (1993–1994/1), 3–33.
- Droberjar, E., Peška, J.**
1994 *Waffengräber der römischen Kaiserzeit in Mähren und die Bewaffnung aus dem Königsgrab bei Mušov*, (w:) C. von Carnap-Bornheim (red.), *Beiträge zu römischer und barbarischer Bewaffnung in der ersten vier nachchristlichen Jahrhunderten, Akten des 2. Internationalen Kolloquiums in Marburg a.d. Lahn, 20. bis 24. Februar 1994*, Veröffentlichungen des Vorgeschichtlichen Seminars Marburg, Sonderbd. 8, Marburg-Lublin, 271–300.
- Eliade, M.**
1993 *Traktat o historii religii* (tłum. J. Wierusz-Kowalski), Łódź.
- Engel, C.**
1935 *Aus ostpreußischer Vorzeit*, Königsberg i.Pr.
- Engelhardt, C.**
1869 *Vimose Fundet*, Fynske Mosefund II, Kjøbenhavn.
- Gaerte, W.**
1929 *Urgeschichte Ostpreussens*, Königsberg i.Pr.
- Gedl, M.**
1988 *Obiekty z okresu wpływów rzymskich na cmentarzysku w Kietrze, woj. Opole*, (w:) M. Gedl (red.), *Scripta archaeologica*, Uniwersytet Jagielloński, Varia CCXXXI, Warszawa-Kraków, 119–198.
- Ginalski, J.**
1991 *Ostrogi kabłąkowe kultury przeworskiej. Klasyfikacja typologiczna*, „Przegląd Archeologiczny” 38, 53–84.
- Godłowski, K.**
1972 *Badania na cmentarzysku z okresu rzymskiego w Kryspinowie, pow. Kraków*, „Sprawozdania Archeologiczne” XXIV, 129–148.
- 1977 *Das Gräberfeld in Kryspinów bei Kraków und seine Bedeutung für den Übergang zwischen der Latène- und der römischen Kaiserzeit in Klempolen*, (w:) B. Chropovský (red.), *Symposium. Ausklang der Latène-Zivilisation und Anfänge der germanischen Besiedlung im mittleren Donaugebiet*, Bratislava, 59–80.
- 1985 *Przemiany kulturowe i osadnicze w południowej i środkowej Polsce w młodszym okresie przedrzymskim i w okresie rzymskim*, Wrocław.
- 1994 *Die Chronologie der germanischen Waffengräber in der jüngeren und späten Kaiserzeit*, (w:) C. von Carnap-Bornheim (red.), *Beiträge zu römischer und barbarischer Bewaffnung in der ersten vier nachchristlichen Jahrhunderten, Akten des 2. Internationalen Kolloquiums in Marburg a.d. Lahn, 20. bis 24. Februar 1994*, Veröffentlichungen des Vorgeschichtlichen Seminars Marburg, Sonderbd. 8, Marburg-Lublin, 169–178.
- Hollack, E., Peiser, F.**
1904 *Das Gräberfeld von Moythienen*, Königsberg.
- Ilkjær, J.**
1990 *Illerup Ådal. 1. Die Lanzen und Speere. Textband*, Jutland Archaeological Society Publications 25/1, Aarhus.
- Jahn, M.**
1916 *Die Bewaffnung der Germanen in der älteren Eisenzeit, etwa von 700 v. Chr. bis 200 n. Chr.*, Mannus-Bibliothek 16, Würzburg.
- Jamka, R.**
1935 *Cmentarzysko w Kopkach (pow. niski) na tle okresu rzymskiego w Małopolsce zachodniej*, „Przegląd Archeologiczny” V/1 (1933–1934), 23–62.
- Juga-Szymańska A.**
2004 *Cmentarzysko z okresu wpływów rzymskich w Tałtach na Pojezierzu Mazurskim*, Barbaricum 7, Warszawa, 91–147.
- 2014 *Kontakty Pojezierza Mazurskiego ze wschodnią strefą Bałtyku w okresie wpływów rzymskich na przykładzie szpil*, Seminarium Bałtyjskie III, Warszawa.
- Kaczanowski, P.**
1992 *Importy broni rzymskiej na obszarze europejskiego Barbaricum*, Uniwersytet Jagielloński. Rozprawy habilitacyjne 244, Kraków.
- 1995 *Klasyfikacja grotów broni drzewcowej kultury przeworskiej z okresu rzymskiego*, Klasyfikacje zabytków archeologicznych I, Kraków.
- Kaczanowski, P., Zaborowski, J.**
1988 *Bemerkungen über die Bewaffnung der Bevölkerung der Wielbark-Kultur*, (w:) J. Gurba, A. Kokowski

(red.), *Kultura wielbarska w młodszym okresie rzymskim (materiały z konferencji), tom I*, Lublin, 221–239.

Kaczyński, M.

1970 *Grot oszczepu z późnego okresu rzymskiego znaleziony we wsi Leszczewek, pow. Suwałki*, „Wiadomości Archeologiczne” XXXV/4, 569.

Kaszewska, E.

1977 *Cmentarzysko kultury przeworskiej w Gledzianówku (st. 1), woj. płockie*, „Prace i Materiały Muzeum Archeologicznego i Etnograficznego w Łodzi”, seria archeologiczna 24, 63–232.

Kazanski, M., Mastykova, A.

2007 *Tsibilium. La nécropole apside de Tsibilium (VI^e av. J.-C.–VII^e ap. J.-C.) (Abkhazie, Caucase). L'étude du site*, tom II, *Archaeological Studies on Late Antiquity and Early Medieval Europe (400–1000 A. D.)*, Monographs III, B.A.R. International Series S1721-II, Oxford.

Kempisty, A.

1965 *Obrządek pogrzebowy w okresie rzymskim na Mazowszu*, „Światowit” XXVI, 5–162.

Kokowski, A.

1991 *Lubelszczyzna w młodszym okresie przedrzymskim i w okresie rzymskim*, *Lubelskie Materiały Archeologiczne IV*, Lublin.

Kontny, B.

1999 *Znaleziska toków z obszaru kultury przeworskiej*, „Światowit” N.S. I (XLII), fasc. B, 128–137.

2004 *Uzbrojenie kultury przeworskiej w okresie wpływów rzymskich i początkach okresu wędrówek ludów*, (w:) J. Andrzejowski, A. Kokowski, Ch. Leiber (red.), *Wandalowie – strażnicy bursztynowego szlaku. Państwowe Muzeum Archeologiczne w Warszawie, 8 marca – 16 czerwca 2004. Katalog wystawy*, Lublin-Warszawa, 143–161.

2007a *Najwcześniejsze elementy uzbrojenia w kulturze bogaczewskiej w świetle zewnętrznych wpływów kulturowych*, (w:) A. Bitner-Wróblewska (red.), *Kultura bogaczewska w 20 lat później. Materiały z konferencji*, Warszawa, 26–27 marca 2003, *Seminarium Bałtyjskie I*, Warszawa, 73–111.

2007b *Foreign influences on the weaponry of Bogaczewo and Sudovian cultures. The case of the shafted weapon*, (w:) A. Bliujienė (red.), *Weapons, Weaponry and Man. In memoriam Vytautas Kazakevičius*, „Archaeologia Baltica” 8, 117–132.

2008 *Dawna technika na nowo odkryta – uwagi na marginesie znaleziska grotu z Łodzi-Łagiewnik*, „Silesia Antiqua” 44, 135–169.

2009 *The latest weapons in the Bogaczewo culture*, (w:) B. Niezabitowska et alii (red.), *The Turbulent Epoch. New Materials from the Late Roman Period and the*

Migration Period, tom II, *Monumenta Studia Gothica V*, Lublin, 89–104.

2013 *New traces to solve the riddle: weapons from Chatyr-Dag in the state of current research*, (w:) I. Khrapunov, F.-A. Stylegar (red.), *Inter Ambo Maria. Northern Barbarians from Scandinavia towards the Black Sea*, Kristiansand-Simferopol, 196–212.

w druku a *Really unique? On the swords in the West Balt circle*, (w:) IX. *Protohistorická konferencia. Bratislava. 1–4.X.2013 r. – Výzbroj a výstroj v protohistorickom vývoji strednej Európy*.

w druku b *Dogs of war in the Baltic Sea area. The case of Balt retinues in the Roman Period and Migration Period*, (w:) *Interacting Barbarians: Contacts, Exchange and Migrations in the First Millennium AD. 65th Sachsensymposion*, Warsaw, *Neue Studien zur Sachsenforschung*, Warsaw.

Kontny, B., Savelá, D.Ů. (Контны, Б., Савеля, Д.Ю.)

2006 *Voiny na rubeže èr: vooruženie iz mogil'nika v Kilen-balke*, „Materiały po archeologii, istorii i ètnografii Tavrii” XII, 129–160.

Koperski, A.

1971 *Późnorzymski grot oszczepu z Pikulic, pow. Przemysł*, „Wiadomości Archeologiczne” XXXV/4 (1970), 569–570.

Kossinna, G.

1905 *Über verzierte Eisenlanzenspitzen als Kennzeichen der Ostgermanen*, „Zeitschrift für Ethnologie” 37, 369–408.

Kostrzewski, B.

1947 *Cmentarzysko z okresu rzymskiego w Koninie (woj. poznańskie)*, „Przegląd Archeologiczny” VII/2, 192–294.

La Baume, W.

1941a *Vorgeschichtliche Forschung und Denkmalpflege in Ostpreußen (1939 und 1940)*, „Nachrichtenblatt für Deutsche Vorzeit” 17/3–4, 82–88.

1941b *Der altpreussische Schild*, „Alt-Preußen” 6/1, 5–12.

Liana, T.

1962 *Znaleziska z okresu późnorzymskiego i rzymskiego z terenu województwa kieleckiego w zbiorach Państwowego Muzeum Archeologicznego*, „Wiadomości Archeologiczne” XXVIII/1, 47–58.

1970 *Chronologia względna kultury przeworskiej we wczesnym okresie rzymskim*, „Wiadomości Archeologiczne” XXXV/4, 429–492.

Ligoda, J.

2007 *Żelazny grot z Rokietnicy, pow. Jarosław*, „Rocznik Przemyski” XLIII/2, 71–79.

Łuczkiwicz, P.

2002 *Die verzierten Lanzenspitzen: Spuren germanischer*

- Wanderung während der jüngeren vorrömischen Eisenzeit, (w:) C. von Carnap-Bornheim et alii (red.), *Bewaffnung der Germanen und ihrer Nachbarn in den letzten Jahrhunderten vor Christi Geburt. Akten der Internationalen Tagung in Nałęczów, 23. bis 25. September 1999* (Archaeologia Militaria I), Lublin, 15–41.
- 2006 *Uzbrojenie ludności ziem Polski w młodszym okresie przedrzymskim*, Archaeologia Militaria II, Lublin.
- Madyda-Legutko, R.**
- 1987 *Die Gürtelschnallen der römischen Kaiserzeit und der frühen Völkerwanderungszeit im mitteleuropäischen Barbaricum*, B.A.R. International Series 360, Oxford (1986).
- 2011 *Studia nad różnicowaniem metalowych części pasów w kulturze przeworskiej. Okucia końca pasa*, Kraków.
- Magomedov, B.V., Levada, M.E. (Магомедов, Б.В., Левада, М.Е.)**
- 1996 *Оружие чернаховской культуры*, „Materialy po arheologii, istorii i etnografii Tavrii” V, 304–323.
- Megaw, J.V.S., Megaw, R.M.**
- 1990 *“Semper aliquid novum...”. Celtic dragon-pair re-reviewed*, „Acta Archaeologica Academiae Scientiarum Hungaricae” 42, 55–75.
- Мус, V.L. et alii (Мыщ, В.Л. et alii)**
- 2006 V.L. Мус, A.V. Lysenko, M.B. Šukin, O.V. Šarov, *Čatyr-Dag – nekropol’ rimskoj èpohi v Krymu*, Sankt-Peterburg.
- Niewęglowski, A.**
- 1991 *Cmentarzysko kultury przeworskiej w Garwolinie, woj. siedleckie*, Warszawa.
- Nowakowski, W.**
- 1994 *Krieger ohne Schwerter – Die Bewaffnung der Aestii in der römischen Kaiserzeit*, (w:) C. von Carnap-Bornheim (red.), *Beiträge zu römischer und barbarischer Bewaffnung in der ersten vier nachchristlichen Jahrhunderten*, Akten des 2. Internationalen Kolloquiums in Marburg a.d. Lahn, 20. bis 24. Februar 1994, Veröffentlichungen des Vorgeschichtlichen Seminars Marburg, Sonderbd. 8, Lublin-Marburg, 379–391.
- 1995 *Od Galindai do Galinditae. Z badań nad pradziejami bałtyjskiego ludu z Pojezierza Mazurskiego*, Barbaricum 4, Warszawa.
- 1996 *Das Samland in der römischen Kaiserzeit und seine Verbindungen mit dem römischen Reich und der barbarischen Welt*, Veröffentlichungen des Vorgeschichtlichen Seminars Marburg, Sonderbd. 10, Marburg-Warszawa.
- 2001 *Masuren / Mazury*, Corpus der römischen Funde im europäischen Barbaricum. Polen 1, Warszawa.
- 2002 *Vorrömische Militaria der Przeworsk-Kultur im westbaltischen Gebiet*, (w:) C. von Carnap-Bornheim et alii (red.), *Bewaffnung der Germanen und ihrer Nachbarn in den letzten Jahrhunderten vor Christi Geburt. Akten der Internationalen Tagung in Nałęczów, 23. bis 25. September 1999* (Archaeologia Militaria I), Lublin, 137–146.
- 2005 *„Grób 600” ze stanowiska I w Kosewie, na Pojezierzu Mazurskim*, (w:) P. Łuczkiwicz et alii (red.), *EUROPA BARBARICA. Ćwierć wieku archeologii w Małopolsce*, Monumenta Studia Gothica IV, Lublin, 361–367.
- 2006 *Wojownicy bez mieczy*, „Z Otchłani Wieków” 61/1–2, 71–76.
- 2007a *Aestiorum Gladii. Swords in the West Balt Circle in the Roman Period*, (w:) A. Bliujienė (red.), *Weapons, Weaponry and Man (In memoriam Vytautas Kazakevičius)*, Archaeologia Baltica 8, Klaipėda, 85–94.
- 2007b *Die Streitaxt aus „Sopockinie, Kr. Augustów” – ein seltsamer Waffenfund aus dem mittleren Memelgebiet*, „Acta Praehistorica et Archaeologica” 39 (Wilfried Menghin zum 65. Geburtstag), 19–23.
- 2014 *Kaiserzeitliche Speerspitzen mit Widerhaken aus Masuren*, (w:) R. Madyda-Legutko, J. Rodzińska-Nowak (red.), *HONORATISSIMUM ASSENSUS GENUS EST ARMIS LAUDARE. Studia dedykowane Profesorowi Piotrowi Kaczanowskiemu z okazji siedemdziesiątej rocznicy urodzin*, Kraków, 195–204.
- Okulicz, J.**
- 1958 *Cmentarzysko z okresu rzymskiego odkryte w miejscowości Bogaczewo, na przysiółku Kula, pow. Giżycko*, „Rocznik Olsztyński” I, 47–116.
- Pauli Jensen, X.**
- 2009 *From fertility rituals to weapon sacrifices. The case of the south Scandinavian bog finds*, (w:) U. von Freeden, H. Friesinger, E. Wamers (red.), *Glaube, Kult und Herrschaft. Phänomene des Religiösen im 1. Jahrtausend n. Chr. in Mittel- und Nordeuropa. Akten des 59. Internationalen Sachsensymposiums und der Grundprobleme der frühgeschichtlichen Entwicklung im Mitteldonauraum*, Kolloquien zur Vor- und Frühgeschichte 12, Bonn, 53–64.
- 2011 *Friend or foe – alliances and power structures in southern Scandinavia during the Roman Iron Age*, Lund Archaeological Review 2011, 35–47.
- Piaszykowa, M.**
- 1959 *Nabytki Działu Przedhistorycznego Muzeum Wielkopolskiego w latach 1938–39*, „Fontes Archaeologici Posnanienses” X, 229–242.
- Radig, W.**
- 1942 *Das ostgermanische Gräberfeld von Stara Wies, Kreis Sokolow*, „Die Burg” III/2, 179–224.
- Rau, A.**
- 2010 *Nydam Mose 1. Die personengebundenen Gegenstände. Grabungen 1989–1999*, Jysk Arkæologisk Selskab Skrifter 72, Moesgård.

Reich, Ch.

- 2005 *Die Prussia-Sammlung im Museum für Vor- und Frühgeschichte*, (w:) W. Menghin (red.), *Das Berliner Museum für Vor- und Frühgeschichte. Festschrift zum 175-jährigen Bestehen*, „Acta Praehistorica et Archaeologica” 36/37 (2004/05), 343–354.

Rusin, K.

- 2001 *Cmentarzysko kultury przeworskiej w Niemirowie, gmina Mielnik, woj. białostockie*, „Wiadomości Archeologiczne” LIV (1999–2001), 101–108.

Sawicki, L.

- 1921 *Zabytki archeologiczne w okolicy Ostrołęki, w ziemi łomżyńskiej*, „Wiadomości Archeologiczne” VI, 47–60.

Schmiedehelm, M.

- 2011 *Das Gräberfeld Gąsior am Jaskowska-See in Masurien. Studien zur westmasurischen Kultur der römischen Kaiserzeit* (red. A. Juga-Szymańska, P. Szymański), Warszawa.

Skvortzov, K.N.

- 2007 *Das Gräberfeld der römischen Kaiserzeit von Bol'šoe Isakovo (ehemals Lauth, Kreis Königsberg). Katalog der Funde aus der Grabungen 1998 und 1999*, „Offa” 61/62 (2004/05), 111–219.

Sörling, E.

- 1940 *Silverinlagda spjutspetsar från romersk järnålder, funna i svensk jord*, „Fornvännen” (1940), 92–102.

Szarek-Waszkowska, E.

- 1973 *Cmentarzysko kultury przeworskiej w miejscowości Opoka, pow. Puławy*, *Studia i Materiały Lubelskie* 5, Lublin (1971), 79–186.

Szydłowski, J.

- 1964 *Cmentarzysko z okresu wpływów rzymskich w Choruli, powiat Krapkowice*, Wrocław.

Szymański, P.

- 2000 *Ceramika z cmentarzysk kultury bogaczewskiej. Próba analizy na podstawie wybranych materiałów*, (w:) P. Szymański, A. Żórawska (red.), *Materiały do archeologii dawnych ziem pruskich*, *Barbaricum* 6, Warszawa, 109–201.

Tackenberg, K.

- 1925 *Die Wandalen in Niederschlesien*, *Vorgeschichtliche Forschungen* 1/2, Berlin.

Vang Petersen P.

- 2003a *Warrior art, religion and symbolism*, (w:) L. Jørgensen, B. Storgaard, L. G. Thomsen (red.), *The Spoils of Victory. The North in the shadow of the Roman Empire*, Copenhagen, 286–294.
- 2003b *Nydam bog – new finds and observations*, (w:) L. Jørgensen, B. Storgaard, L.G. Thomsen (red.), *The Spoils of Victory. The North in the shadow of the Roman Empire*, Copenhagen, 258–285.

Voronov, Ū.N. (Воронов, Ю.Н.)

- 1975 *Tajna cebel'dinskoj doliny*, Moskva.

Voronov, Ū.N., Šenkaov, N.K. (Воронов, Ю.Н., Шенкао, Н.К.)

- 1982 *Vooruženie voinov Abhazii IV–VI vv.*, (w:) A.K. Ambroz, I.F. Ėrdelij (red.), *Drevnosti èpohi velikogo pereseleniâ narodov V–VIII vekov*, Moskva, 121–165.

Voronov, Ū.N., Ūšin, V.A. (Воронов, Ю.Н., Юшин, В.А.)

- 1979 *Rannij gorizont (II–IV vv. n.è.) v mogil'nikah cebel'dinskoj kul'tury (Abhazîâ)*, „Sovetskaâ arheologia” 1979/1, 181–198.

Wawrzeńiecki, M.

- 1912 *Materiały do mapy archeologicznej Polski. Serya II*, „Materiały Antropologiczno-Archeologiczne i Etnograficzne” XII, (53)–(57).

Wołagiewicz, R.

- 1993 *Ceramika kultury wielbarskiej między Bałtykiem a Morzem Czarnym*, Szczecin.

Zajączkowski, S.M. (red.)

- 1975 *Powiat rawski: zarys dziejów do końca 1973 r.*, Łódź.

Zieling, N.

- 1989 *Studien zu germanischen Schilden der Spätlatène und der römischen Kaiserzeit im freien Germanien I–III*, B.A.R. International Series 505, Oxford.

DRAGON (?) FROM ŁABAPA. STUDIES ON CERTAIN DECORATED BARBARIAN HEADS OF SHAFTED WEAPONS FROM THE ROMAN PERIOD

The paper presents the head of shafted weapon from the Bogaczewo Culture cemetery at Łabapa, Węgorzewo County, grave 63 (Fig. 1:1). It was identified by the author in the Prussia Collection held in the Museum für Vor- und Frühgeschichte in Berlin. The grave furnishing has been reconstructed based on archival data. Together with the head of

shafted weapon, it was equipped with, i.a., an item resembling a lance-shoe. Probably it was a conical javelin-head, known from the Przeworsk Culture in the Pre-Roman and Roman Periods, but it was also quite popular in the West Balt Circle. The head of a shafted weapon belongs to type II.2.1 after P. Kaczanowski (1995). In the Bogaczewo culture such forms

are dated to the Early Roman Period (specifically phase B2) and to the very beginning of the Younger Roman Period. The specimen is decorated with the punched zig-zag pattern. We deal with a variety of so-called negative triangles pattern. The term was coined by P. Kaczanowski and J. Zaborowski (1988) but their conclusions demand revision as the number of heads of shafted weapons decorated in that way is almost doubled. The author proposes to divide the whole group into five types: 1 – classical version of negative triangles (Fig. 2:1, 2); 2 – decoration in the shape of a zig-zag-shaped ribbon flanked by triangles (A – with volute-shaped terminal [Fig. 2:3.4]; B – without scroll-like endings [Fig. 2:5]); 3 – negative quadrangles (Fig. 2:7); 4 – parquet/herring-bone ornament (Fig. 2:8); 5 – zig-zag lines (Fig. 2:9; the specimen from Łabapa may be classified as this type). Additionally, there are a few mixed forms (Fig. 2:6). The chronology of heads of shafted weapons decorated in that way is limited to phase

B2b and the very beginning of the Younger Roman Period. Some conclusions may be drawn from the distribution map (Fig. 3). However, these conclusions cannot be ultimate as individual types are not so numerous yet. Nevertheless, it may be deduced that the hypothesis connecting this pattern with the specific decoration of the Wielbark Culture pottery (P. Kaczanowski, J. Zaborowski 1988) seems false. This motif has also been confirmed in the areas distant from the Wielbark Culture and the popularity of this motif as a weapons decoration preceded the peak of its use to decorate the Wielbark Culture pottery, which in turn reached its zenith in the Younger Roman Period. The pattern was treated as simply geometric. However, it could be equaled with the earlier Celtic and later Scandinavian motifs of paired dragons/snakes (Fig. 4) designed in zig-zag outlines (see the volute terminals close to animals' heads). Is this a simplified version of that motif? This is the question for future iconographical studies.



**MONUMENTA
ARCHAEOLOGICA
BARBARICA
SERIES GEMINA**

- Tomus I VARIA BARBARICA. Zenoni Woźniak ab amicis dicata
(2002)
- Tomus II TERRA BARBARICA. Studia ofiarowane Magdalenie Mączyńskiej w 65. rocznicę urodzin
(2010)
- Tomus III IN MEDIO POLONIAE BARBARICAE. Agnieszka Urbaniak in memoriam
(2014)
- Tomus IV OPATÓW, STAN. 1. Cmentarzysko kultury przeworskiej w północno-zachodniej
Małopolsce. Analizy specjalistyczne (2015)
- Tomus V CZARNÓWKO, STAN. 5. Cmentarzyska z późnej starożytności na Pomorzu. Część 1
(2015)
- Tomus VI ORBIS BARBARORUM. Studia ad archaeologiam Germanorum et Baltorum
temporibus Imperii Romani pertinentia Adalberto Nowakowski dedicata (2017)

ISSN 1644-8774

ISBN 978-83-61367-19-4 (IA UW)

ISBN 978-3-00-056047-7 (ZBSA)

ISBN 978-83-943543-4-3 (FMAB)