

MICHAŁ STARSKI

**Naczynia białoszare w Pucku i na Pomorzu Gdańskim – rodzime czy obce.
Próba identyfikacji jednego z nurtów późnośredniowiecznej
wytwórczości garncarskiej**

**White-grey vessels in Puck and Gdańsk Pomerania – local or foreign?
An attempt to identify one of the late-medieval trends
in pottery production**

Występowanie i identyfikacja na ziemiach polskich miejsc produkcji naczyń o białej, jasnoszarej lub kremowej barwie powierzchni to zagadnienie funkcjonujące już od kilku dziesięcioleci w problematyce badawczej późnego średniowiecza, a także czasów nowożytnych. Poświęcono mu liczne publikacje, w których omówiono kwestie związane z produkcją i dystrybucją naczyń białych, przy czym najszerzej w odniesieniu do materiałów z obszaru Małopolski (m.in. Gajewski 1959; Gajewska 1961; Dąbrowska, Gajewska, Kruppé 1968, s. 128–130; 1993, s. 241–246; Kwapieniowa i in. 1968, s. 239–267; Dereń, Stoch, Żaki 1970; Wałowy 1979; Hadamik 2005, s. 48–58; Kurowicz 2005), w mniejszym zakresie do znalezisk ze Śląska (Kaźmierczyk 1970, s. 290), Lubelszczyzny (Hunicz 1984, s. 24–25), Mazowsza (Kruppé 1967, s. 210–215; Trzeciński 2005; 2009) i Kujaw (Sulkowska-Tuszyńska 2008; 2009). Jak pokazują rezultaty prac badawczych występowanie podobnych wyrobów było w tym czasie zjawiskiem szerszym i dotyczyło także obszaru Pomorza Gdańskiego, dla którego można obecnie zarysować zagadnienie ich obecności w asortymencie używanych wówczas naczyń oraz podjąć próbę identyfikacji związanego z nimi nurtu (bądź nurtów) wytwórczości, w szczególności jego rodzimego bądź obcego pochodzenia. Ze względu na niezadowolający stan badań nad garncarstwem Pomorza Gdańskiego charakterystyka tych kwestii napotyka na istotne trudności i może stanowić jedynie wstępne ujęcie tej problematyki. W literaturze zauważalne jest bowiem, szczególnie istotne dla podejmowanej tematyki, słabe rozpoznanie naczyń ceramicznych o jasnej barwie powierzchni wśród znalezisk zarówno późnośredniowiecznych, jak i nowożytnych.

Zauważalna jest także mała liczba publikacji, w których podjęto wątek ich występowania, zaprezentowano ogólne datowanie oraz zróżnicowaną nomenklaturę stosowaną do opisu (Starski 2009a, s. 76–79).

Z tych względów za punkt wyjścia dla rozważań określonych w tytule artykułu obrano naczynia ceramiczne pozyskane podczas badań archeologicznych prowadzonych na terenie Pucka. Zbiór ten został opracowany i częściowo jest już opublikowany (Starski 2009a, s. 87; 2009b, s. 205, 237)¹. Pochodzi on z różnych stanowisk w obrębie puckiego zespołu osadniczego, tj. z dwudziestu punktów, głównie na terenie miasta lokacyjnego oraz w jego bezpośredniej bliskości – Wsi Puckiej i zamku, zatem jest reprezentatywny dla omawianego ośrodka, umożliwi charakterystykę i rekonstrukcję udziału tego rodzaju naczyń ceramicznych w strukturze używanych tu wyrobów. Ze względu na datowanie zbioru od późnego średniowiecza po 1. połowę XVI wieku zdecydowano, że rozważania na temat naczyń o jasnej barwie powierzchni zostaną ograniczone do okresu późnośredniowiecznego i początku czasów nowożytnych, co nie wyczerpuje zakresu czasowego ich występowania, sięgającego przynajmniej po wiek XVIII. Spowodował to także niemal całkowity brak publikacji materiałów z innych miast pomorskich, poruszających problematykę występowania naczyń białych w czasach nowożytnych².

Wyniki uzyskane dla Pucka, omówione w pierwszej części artykułu, zestawiono z tymi, które odnoszą się do materiałów z innych stanowisk badanych na Pomorzu Gdańskim. Z powodu ubogiej literatury dotyczącej omawianego zagadnienia na tym etapie rozważań konieczne było posiłkowanie się informacjami z prac niepublikowanych i kwerendy muzealnej oraz konsultacjami z autorami badań. Na tej podstawie możliwe było podjęcie przewodniego tematu dyskusji, a więc rodzimego lub obcego pochodzenia naczyń białoszarych w okresie późnośredniowiecznym i u progu czasów nowożytnych.

Wśród licznego zbioru późnośredniowiecznych naczyń z Pucka uwagę zwracają egzemplarze białoszare (ryc. 1), stanowiące niewielki odsetek w strukturze wyrobów garncarskich używanych w 2. połowie XV i 1. połowie XVI wieku. Takie określenie naczyń roboczo wprowadzili Martyna Milewska i Jerzy Kruppé podczas pierwszych sezonów prac badawczych na zamku puckim. Przyjęło się ono dla znajdujących w Pucku naczyń o białej, jasnoszarej lub kremowej barwie powierzchni, najczęściej garnków, rzadziej mis. Termin ten zastosowano dla odróżnienia omawianej grupy znalezisk od wyrobów białych, wykonanych z gliny kaolinowej, znanych z terenu Kielecczyny i Małopolski. Argumentów dla stosowania nowego określenia dostarczyły także wyniki analiz fizykochemicznych

¹ Miejscowa wytwórczość garncarska była przedmiotem monografii opracowanej przez autora niniejszego artykułu.

² Wyjątkiem były tu jedynie badania archeologiczne na terenie średniowiecznego portu gdańskiego, w którym wśród znalezisk z XVI i XVII wieku odnotowano znaczny udział naczyń tzw. kremowych (Kościński 2003, s. 364, 366).



Ryc. 1. Wybór naczyń białoszarych z Pucka datowanych na 2. połowę XV i 1. połowę XVI wieku (fot. M. Starski)

Fig. 1. Selection of white-grey vessels from Puck dated from 2nd half of 15th century and 1st half of 16th century (photo by M. Starski)

wybranych próbek, które wskazują, że naczynia białoszare wyrabiano z innego surowca niż białe³.

Wśród wyrobów garncarskich z późnośredniowiecznego zespołu osadniczego w Pucku (miasta, zamku i Wsi Puckiej) wyróżniono 278 naczyń białoszarych na ogólną liczbę ponad 6500 uwzględnionych w charakterystyce miejscowej późnośredniowiecznej wytwórczości garncarskiej (Starski 2012). Najstarsze

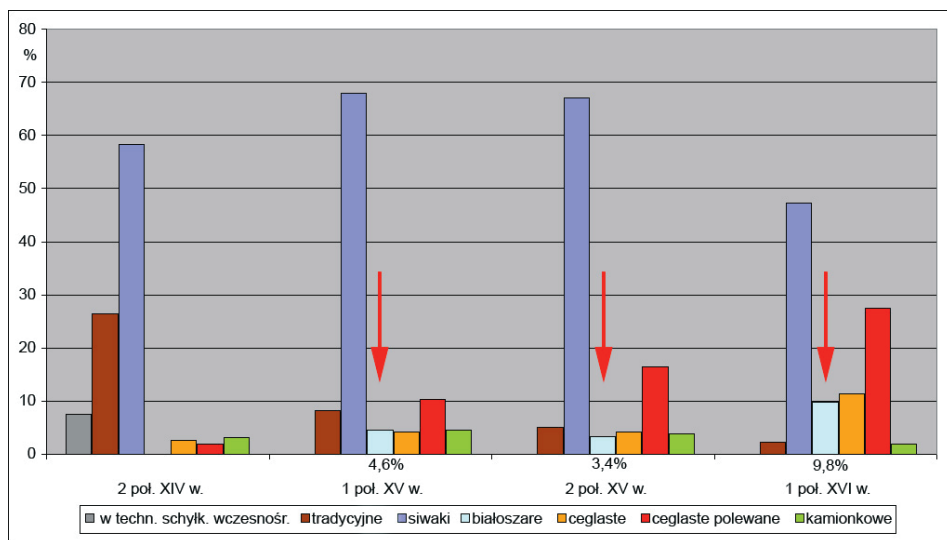
³ Badania przeprowadził dr hab. Jacek Michniewicz z Instytutu Geologii Uniwersytetu im. Adama Mickiewicza w Poznaniu (Michniewicz 2008).

pojedyncze egzemplarze, datowane na lata 40. XV wieku, zidentyfikowano na terenie założenia zamkowego; w mieście dla 2. połowy XV wieku ich odsetek wynosi 3,4%, ale już w końcu tego stulecia i 1. połowie XVI wieku wzrasta do niemal 10% (ryc. 2). W analizowanym zbiorze znalazło się aż 259 garnków (93,2%) i jedynie 16 mis (5,8%), ponadto dwie pokrywki i dzban. Garnki białoszare charakteryzują się baniastym kształtem, a maksymalna wydętość ich brzuśca znajduje się ponad połową wysokości (ryc. 3, 4). W dolnej części brzuśca zdobione są dookólnymi żłobkami, w górnej brązową lub czerwonawą malowaną linią prostą bądź falistą. Farbę wykonywano najpewniej z rozwodnionego roztworu gliny (ryc. 1). Wylewy najczęściej mają wrąb na pokrywkę lub rzadziej są wywinięte na zewnątrz, w pojedynczych przypadkach występuje delikatny okap (ryc. 4: 10). Znaczny odsetek naczyń ma jedno taśmowate ucho. Na tle innych garnków zazwyczaj są to egzemplarze średnie i duże (o pojemności od około 2/2,5 l do 5 l), zdecydowanie rzadziej małe. Wśród mis odnotowano egzemplarze niskie, z lekko rozszerzającymi się ściankami, wywiniętymi na zewnątrz masywnymi wylewami o średnicy około 25–30 cm. Od wewnątrz malowane są one liniami skośnymi i falistymi (ryc. 3: 15, ryc. 4: 9). Dzban i pokrywki zachowały się nazbyt fragmentarycznie, aby określać ich kształty.

Skład chemiczny surowca użytego do produkcji wyrobów białoszarych jest inny niż w przypadku pozostałych, reprezentujących miejscową wytwórczość⁴. Ustalono między innymi, że naczynia te zostały wykonane ze specyficznych glin żelazistych odznaczających się niewielką zawartością tlenków żelaza, kształtującą się na poziomie około 2,9% (ryc. 5; tab. 1), podczas gdy siwaki i naczynia ceglaste mają zazwyczaj powyżej 5%. Mniejsza jest także w porównaniu z nimi zawartość tlenku potasu (1,8%), sodu (0,4%), magnezu (1,2%), fosforu i wapnia, zaś nieco większa glinu. Wymienione wskaźniki nieznacznie odbiegają od tych, które stwierdzono w próbkach glin z okolic Pucka, ale nie są to dane na tyle jednoznaczne, aby na ich podstawie wykluczyć możliwość produkcji opisywanych naczyń na miejscu.

Masa ceramiczna zastosowana do produkcji wyrobów białoszarych odznacza się dużą lub średnią zawartością sztucznej domieszki schudzającej w postaci piasku o grubej, średniej, a najczęściej małej ziarnistości (ryc. 1: 2, 3). Nie wyróżniono egzemplarzy z małą zawartością domieszki ani z marglem. Dużą grupę w omawianym zbiorze stanowią naczynia z fakturą powierzchni w postaci tzw. gęsiej skórki, którą tworzy duża ilość drobnoziarnistego piasku; pod względem sztucznej domieszki wyroby te odróżniają się od pozostałych. Gliny użyte do wykonania mas ceramicznych zawierały także małą (głównie), a także średnią ilość naturalnej domieszki kwarcowej frakcji mułowo-pyłowej (Michniewicz 2008).

⁴ Analizy geochemiczne wykonano metodą instrumentalnej neutronowej analizy aktywacyjnej (INAA) oraz spektralnej analizy plazmowej (ICP-OES); oznaczono 49 pierwiastków chemicznych. Udział procentowy tlenków zawartych w próbkach przeliczono na podstawie ich mas atomowych (Michniewicz 2008).

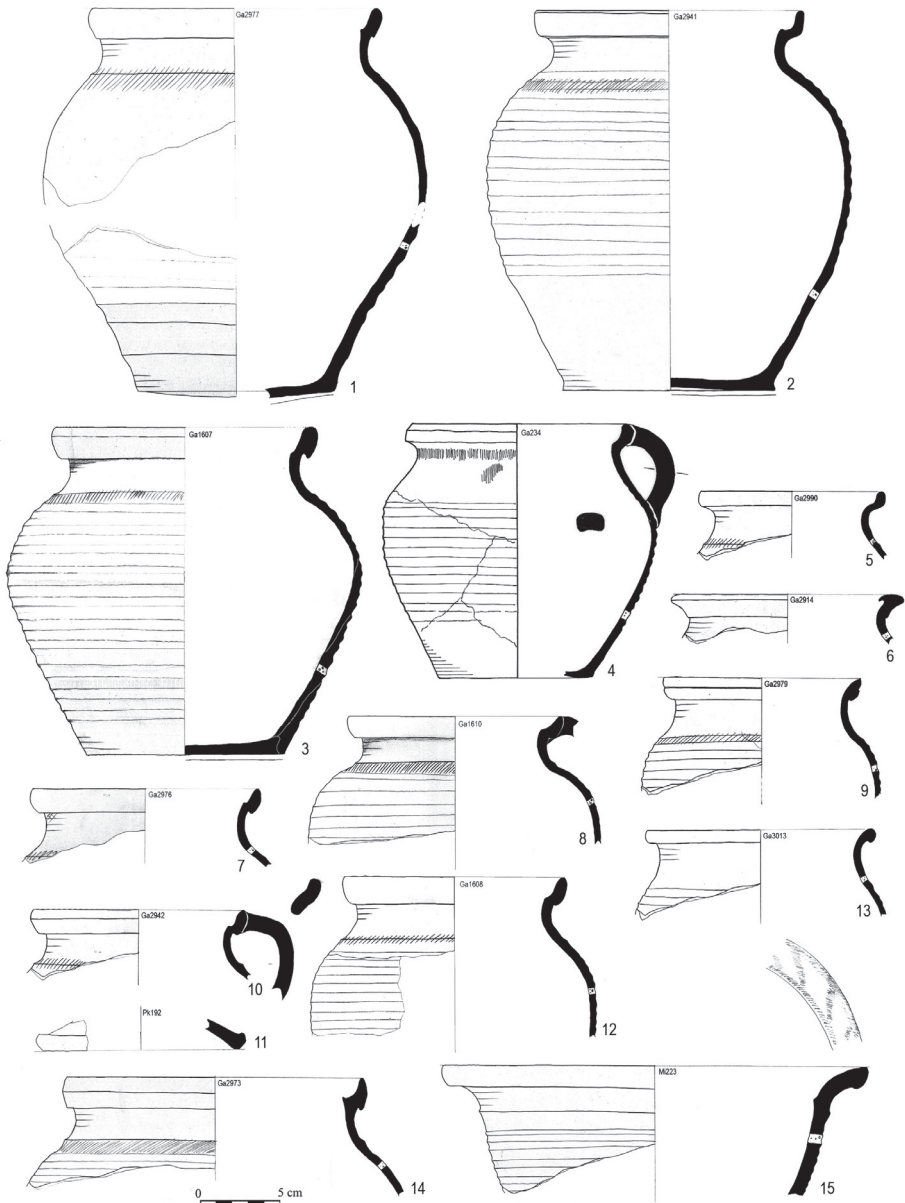


Ryc. 2. Udział naczyń białoszarych w strukturze późnośredniowiecznych wyrobów garncarskich z Pucka (oprac. M. Starski)

Fig. 2. Participation of white-grey vessels in the structure of late mediaeval pottery production from Puck (elab. by M. Starski)

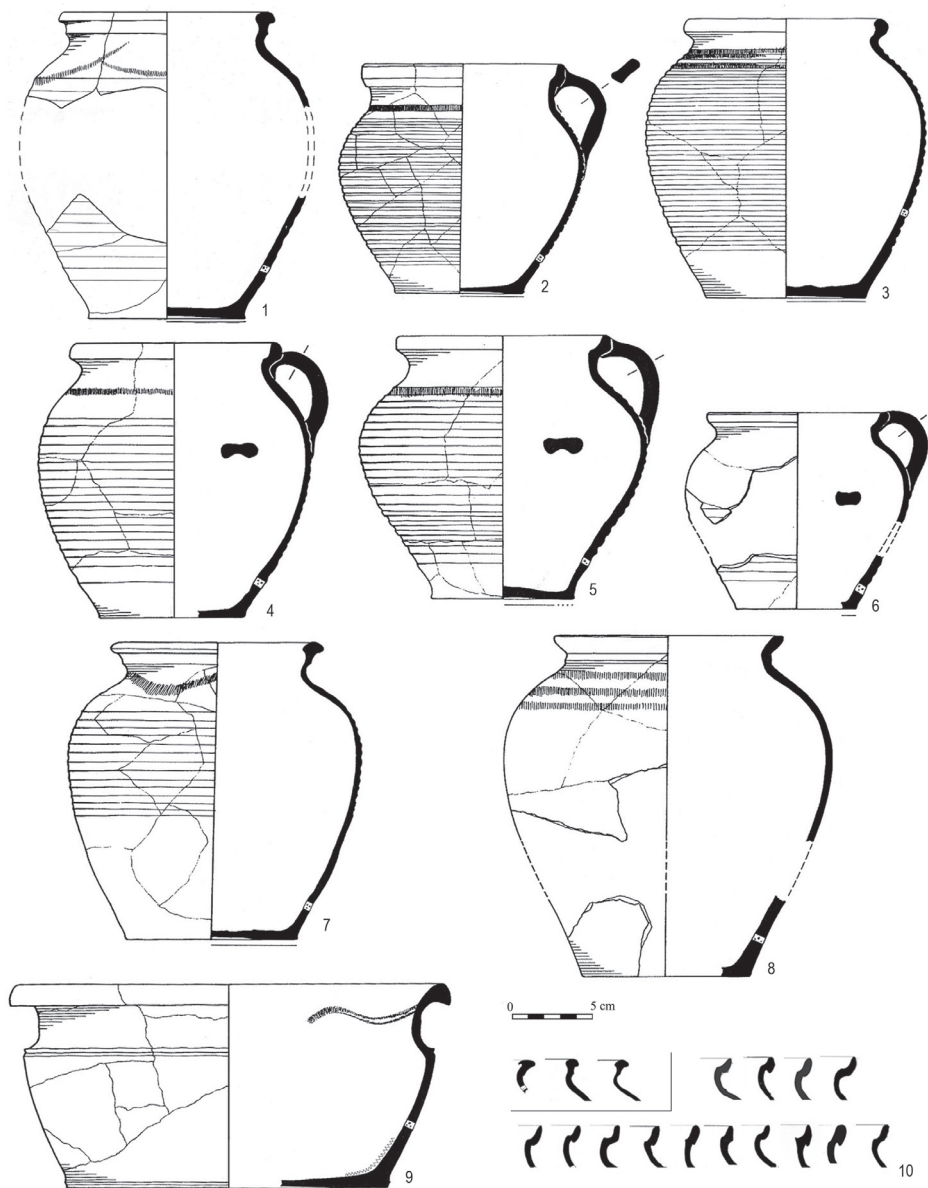
Cechy surowca wskazują zatem na stosowanie częściej glin tłustych (domieszka pyłowa 5%), rzadziej chudszych (domieszka pyłowa 10–15%), które w każdym badanym przypadku schudzano dobrze wysortowaną sztuczną domieszką piasku (10–25%).

Niska zawartość tlenków żelaza najpewniej wpływała na barwę naczyń białoszarych, uzyskiwaną w trakcie ich wypalania. Analiza preparatów petrograficznych wykazała jednak, że są one wypalone niemal wyłącznie w atmosferze redukcyjnej, podczas gdy na podstawie oceny makroskopowej można by zakładać, że była ona utleniająca (Michniewicz 2008). Na wypalanie redukcyjne wskazuje widoczna na makrofotografiach czarna i ciemnoszara barwa ilastego tła między białą domieszką nieplastyczną (ryc. 6). Oznacza to, że naczynia wypalano przy ograniczonym dostępie tlenu (czyli w warunkach redukcyjnych), ale nie były one odymiane w końcowej fazie wypalania i stąd jasna barwa ich powierzchni. Proces siwienia znany z garncarstwa ludowego, polegający na nadawaniu wyrobom stalowej lub szarej barwy, był bowiem przede wszystkim związany z wrzuceniem smolnych szczap do pieca w końcowej fazie wypalania i jednoczesnym zamknięciu jego otworów. Odcięcie dostępu powietrza powodowało, że drewno silnie dymiło, co prowadziło do odymiania naczyń (Hołubowicz 1950, s. 226–227; Kociszewski, Kruppé 1973, s. 148–149). Niemal wszystkie wyroby białoszare są przy tym dobrze wypalone, mają jednobarwne przełamy. Na powierzchni pojedynczych egzemplarzy widoczne są przebarwienia w postaci szarych smug. Rekonstruowana



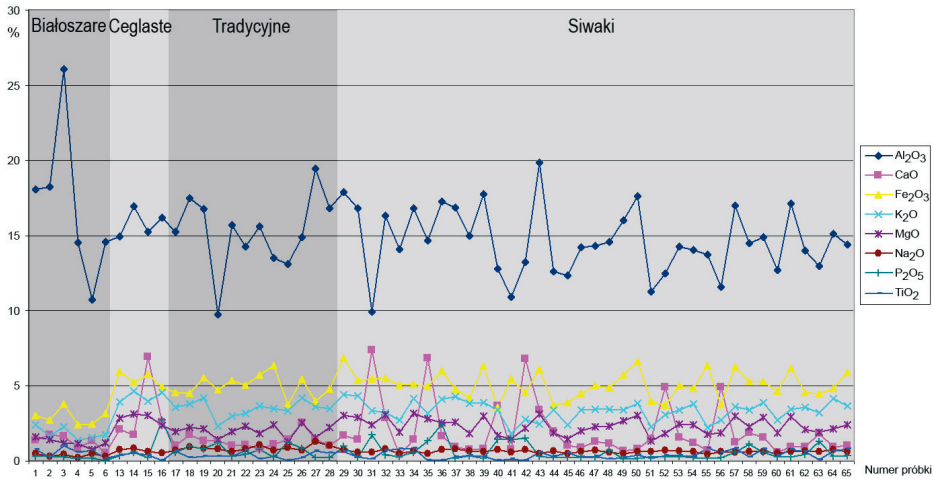
Ryc. 3. Wybrane naczynia białoszare z Pucka datowane na 2. połowę XV i 1. połowę XVI wieku. 1–5 – parcele mieszczkańskie, 6–15 – ratusz i kramy na rynku (rys. M. Starski)

Fig. 3. Selected white-grey vessels from Puck dated from 2nd half of 15th century and 1st half of 16th century. 1–5 – burghers' plots, 6–15 – town hall and market stalls (drawing by M. Starski)



Ryc. 4. Typy wylewów i wybrane naczynia białoszare z Pucka datowane na 2. połowę XV i 1. połowę XVI wieku. 1–9 – założenie zamkowe, 10 – najczęściej występujące wylewy naczyń białoszarych (rys. G. Zborowska)

Fig. 4. Outlet types and selected white-grey vessels from Puck dated from 2nd half of 15th century and 1st half of 16th century. 1–9 – castle, 10 – white-grey vessels' outlets appearing the most frequently (drawing by G. Zborowska)



Ryc. 5. Udział głównych składników chemicznych w próbkach późnośredniowiecznych mas ceramicznych z Pucka (z wyłączeniem krzemionki) (wg Michniewicz 2008)

Fig. 5. Participation of main chemical components in late mediaeval samples of ceramic material from Puck (excluding silica) (after Michniewicz 2008)

Tabela 1. Udział głównych składników chemicznych (z wyłączeniem krzemionki) w wybranych gatunkach późnośredniowiecznych naczyń ceramicznych z Pucka (śred. – średnia, mn.-mx. – wartość minimalna i maksymalna)

Gatunek naczyń	Al ₂ O ₃		CaO		Fe ₂ O ₃		K ₂ O		MgO		Na ₂ O		P ₂ O ₅		TiO ₂	
	śred.	mn.-mx.	śred.	mn.-mx.	śred.	mn.-mx.	śred.	mn.-mx.	śred.	mn.-mx.	śred.	mn.-mx.	śred.	mn.-mx.	śred.	mn.-mx.
tradycyjne	15,2	9,8–19,5	1,3	0,8–2,5	5,0	3,8–6,3	3,5	2,3–4,2	2,0	1,3–2,5	0,9	0,6–1,3	0,7	0,2–1,3	0,4	0,0–0,7
siwaki	14,6	9,9–19,8	2,0	0,4–7,4	5,1	3,6–6,8	3,4	1,8–4,4	2,3	1,4–3,2	0,6	0,5–0,8	0,6	0,1–2,5	0,4	0,0–0,9
ceglaste	15,8	14,9–16,9	3,3	1,7–6,9	5,5	4,9–6,0	4,3	3,9–4,7	2,9	2,4–3,1	0,7	0,5–0,9	1,0	0,2–2,7	0,4	0,1–0,5
białoszare	17,0	10,7–26,1	1,3	0,5–1,8	2,9	2,4–3,8	1,8	1,4–2,4	1,2	0,7–1,6	0,4	0,2–0,5	0,2	0,0–0,3	0,6	0,2–1,0

temperatura ich wypalania została ustalona tylko dla sześciu próbek – mieści się ona w przedziale 750–850° C⁵.

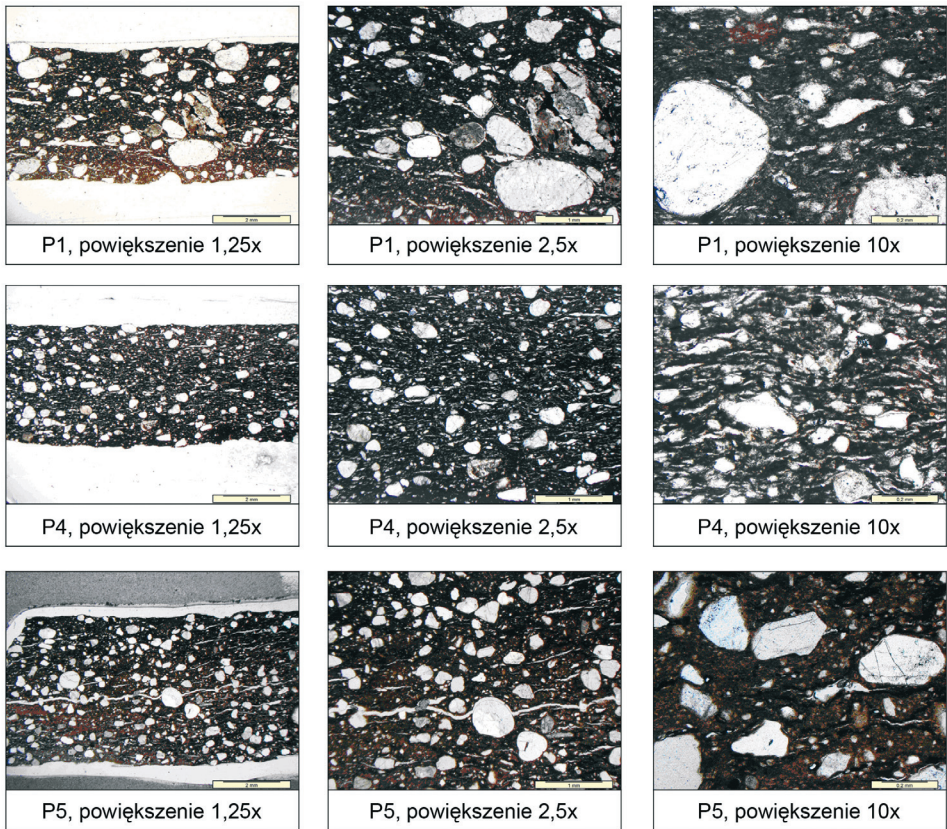
Wyroby białoszare z pewnością musiały cieszyć się zainteresowaniem odbiorców, bowiem spotykane są w większości badanych miejsc na terenie omawianego ośrodka, jedynie w kilku nie występują w ogóle. Należy też dodać, że wzrost ich udziału w strukturze używanych naczyń ceramicznych odnotowano dla 1. połowy XVI wieku, jednak jest on bardzo zróżnicowany i zapewne związany

⁵ Przeprowadzono ją na podstawie charakterystyki poziomu anizotropii kryształów minerałów ilastych. Pozwala ona ustalić ich zanik, częściowy zanik lub zachowanie się w strukturze badanych próbek ceramiki. Skala pojęć odpowiada trzem przedziałom temperaturowym, odpowiednio powyżej 850°C, 750–850°C oraz poniżej 750°C (Michniewicz 2008).

z indywidualnymi cechami badanych miejsc (ryc. 7). Najliczniej naczynia białoszare występowały w pochodzącym z 1. ćwierci XVI wieku zasypisku kramów kupieckich dostawionych do ratusza (Starski 2011, s. 154–155) oraz w podobnie datowanych nawarstwieniach na jednej z parceli przyrynkowych (Starski 2010, s. 27); stanowią tam odpowiednio 13,5% oraz 14,3%. Nieco mniejszy ich odsetek stwierdzono na zamku (Starski 2009b, s. 205), w ratuszu oraz w dwóch miejscach miasta lokacyjnego; wynosi on około 7–9%. Na pozostałych badanych działkach mieszczańskich zawiera się w przedziale od 1 do 5% (Starski 2012, s. 51–54).

Cechy naczyń białoszarych wskazują na ich indywidualną specyfikę względem innych gatunków wyrobów ceramicznych wyrabianych ówczesznie w Pucku, tj. siwaków, ceglanych oraz ceglanych polewanych. Różnią się od nich technologią, jak też ukształtowaniem wylewów i stosowaniem technik zdobniczych niespotykanych w 2. połowie XV i 1. połowie XVI wieku na pozostałych naczyniach ceramicznych. Wyroby te charakteryzują się nieco inną zawartością głównych składników chemicznych (ryc. 5); masy ceramiczne, z których zostały wykonane mają cechy podobne choćby do niektórych siwaków i naczyń ceglanych. Jednak naczynia białoszare wyraźnie odróżniają się od pozostałych, przy jednoczesnym znacznym podobieństwie względem siebie (ryc. 6). Oprócz tego, jak wyżej odnotowano, inaczej przebiegał proces ich wypalania. Cechy te nie rozstrzygają jednak kwestii obcego pochodzenia tych wyrobów. Nie można w jednoznaczny sposób wykluczyć ich produkcji na miejscu, mimo, że liczne argumenty wskazują na odmiennosć pod względem technologicznym w porównaniu z wyrabianymi tu powszechnie w 2. połowie XV i 1. połowie XVI wieku siwakami, naczyniami ceglanyymi i ceglanyymi polewanymi. Głównym kryterium uznania wyrobów białoszarych za obce są inne niż w przypadku pozostałych rodzajów naczyń cechy morfologiczne oraz ich niewielki odsetek. Krawędzie cechuje zdecydowanie bardziej głęboki wrąb na pokrywkę albo specyficznie ukształtowany okap i wrąb z masywną górną częścią wylewu podciętą po wewnętrznej stronie (ryc. 4: 10). Na odmiennosć i specyfikę wobec reszty użytkowanych w tym czasie naczyń wskazuje też zakres wielkości wyrobów białoszarych, bowiem są to głównie egzemplarze duże, rzadziej średnie, jedynie w pojedynczych przypadkach małe (ryc. 8). Takie zróżnicowanie nie ma uzasadnienia przy wytwarzaniu ich na miejscu, a najprawdopodobniej wynika z dostępu jedynie do części produkcji, którą przeznaczano na eksport.

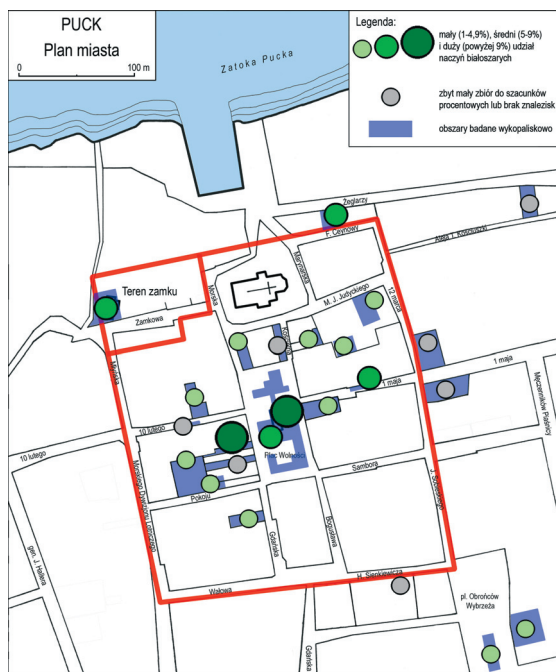
Powyższe argumenty dają podstawy do przypuszczania, że za cechami tymi stoi inna niż lokalna tradycja garncarska. Można zatem uznać, że naczynia białoszare z Pucka to wyroby sprowadzane spoza tego ośrodka. Jednym z powodów takiej identyfikacji jest także – podany już wyżej – ich niewielki udział w strukturze wyróżnionych naczyń ceramicznych, który nie przekracza 10% dla 2. połowy XV i 1. połowy XVI wieku (ryc. 2). Na tej podstawie trudno przyjąć, aby produkcją zajmował się miejscowy wytwórca. Najpewniej nie można



Ryc. 6. Makrofotografie preparatów petrograficznych wybranych późnośredniowiecznych naczyń białoszarych (P1, P4, P5) z Pucka (fot. J. Michniewicz)

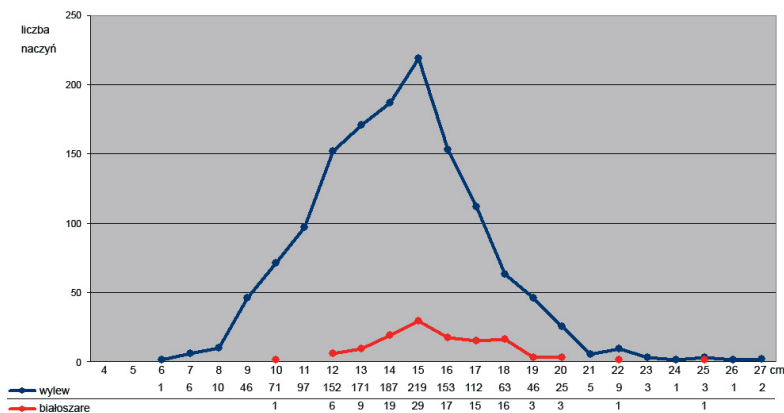
Fig. 6. Macro photographs of petrographic preparations of selected late mediaeval white-grey vessels (P1, P4, P5) from Puck (photo by J. Michniewicz)

też brać pod uwagę możliwości osiedlenia się w tym czasie w Pucku nowego, obcego garncarza wyrabiającego omawiane naczynia, bowiem wówczas ich odsetek byłby większy niż to odnotowano (ryc. 2). Należy mieć na uwadze, że najprawdopodobniej jednocześnie w Pucku działało wówczas dwóch lub trzech rzemieślników. W 1559 roku w miejskich dokumentach sądowych odnotowano ich co prawda aż czterech (Schultz 2011, s. 191–192), ale w 1570 roku pojawia się już tylko jeden (Źródła 1911, s. 270). Na uznanie tych naczyń za wyroby obce wpływa także fakt, że najliczniej występują wśród pozostałości kramów kupieckich na rynku, w ratuszu oraz na zamku, zdecydowanie rzadziej natomiast na parcelach i z reguły stanowią jedynie kilka procent odnotowanych tam naczyń ceramicznych. Do przypuszczenia, że naczynia białoszare sprowadzano do Pucka z miejsca znajdującego się w większej odległości uprawniają natomiast odkrycia



Ryc. 7. Udział naczyń białoszarych w strukturze używanych wyrobów garncarskich datowanych na 2. połowę XV i 1. połowę XVI wieku w badanych punktach Pucka (oprac. M. Starski)

Fig. 7. Participation of white-grey vessels in structure of pottery production in use, dated from 2nd half of 15th century and 1st half of 16th century in studied Puck locations (elab. by M. Starski)



Ryc. 8. Zakres średnic późnośredniowiecznych wylewów naczyń białoszarych na tle innych naczyń ceramicznych z Pucka (oprac. M. Starski)

Fig. 8. The extent of late mediaeval outlet diameters in white-grey vessels comparing to other ceramic dishes from Puck (elab. by M. Starski)

z Osłonina i Połchowa, dwóch późnośredniowiecznych wsi położonych w jego okolicy. Wśród znalezionych tam materiałów ceramicznych nie stwierdzono bowiem fragmentów tego rodzaju wyrobów, mimo, że odnotowano ich znaczne podobieństwo do pozostałych rodzajów naczyń z Pucka⁶.

Można zatem przyjąć, że naczynia białoszare z Pucka świadczą o funkcjonowaniu u schyłku późnego średniowiecza wyrobów obcych na rynku wewnętrznym tego miasta. Osobnymi problemami są przy tym kwestie ich pochodzenia i dróg napływu. Charakterystyka tych zagadnień wymaga jednak uprzedniej identyfikacji opisywanych wyrobów w innych ośrodkach na Pomorzu Gdańskim, co nie prezentuje się już tak klarownie jak w przypadku Pucka. Zapewne wynika to przede wszystkim z odczuwalnego braku opracowań późnośredniowiecznych wyrobów garncarskich z tego terenu (Starski 2009a, s. 7679). Pewną zawilóść powoduje też stosowana wobec nich różna terminologia, którą przytoczono w niniejszym tekście, w oryginalnym brzmieniu. Na podstawie dostępnych informacji można stwierdzić, że wyroby te występują wśród materiałów z Gdańska, Chojnic, Człuchowa i najpewniej Tucholi oraz na zamkach w Człuchowie i Osieku (ryc. 9, 10). We wszystkich przypadkach ich udział wynosi podobnie jak w Pucku do kilku procent. Na ulicy Powroźniczej w Głównym Mieście w Gdańsku wyroby białoszare datowane od 2. połowy XV do 1. połowy XVI wieku stanowią 2,4% (Starski 2003, s. 7). Z tego samego czasu pochodzą wyróżnione przez Bogdana Kościńskiego w obrębie Zielonej Bramy w Gdańsku naczynia cienkościenne z jasnej gliny, zatem najpewniej białoszare lub białe, stanowiące tam 2,3% (Kościński 2003, s. 364, 368). Przy ulicach Szerokiej i Szklary na Starym Mieście w Gdańsku Aleksandra i Maciej Trzeciecy stwierdzili ich udział na poziomie 1,2% (Trzeciecka, Trzeciecki 2002, s. 151–153, 160). Na terenie miasta lokacyjnego w Chojnicach, w XV-wiecznych nawarstwieniach, Łukasz Trzeciński odnotował, że odsetek opisywanych wyrobów nie przekracza kilku procent⁷. Podobna sytuacja dotyczy miasta w Tucholi⁸ i Człuchowie⁹. Natomiast na zamku w Człuchowie udział naczyń białoszarych dla 2. połowy XV wieku wynosi 3–5%¹⁰. Kilkuprocentowy odsetek tych egzemplarzy stwierdzono niedawno podczas badań archeologicznych na zamku w Osieku¹¹.

⁶ Wspomniane przykłady z pewnością nie przesądzają rozważanej kwestii, bo zjawisko to odnotowano tylko w dwóch wsiach.

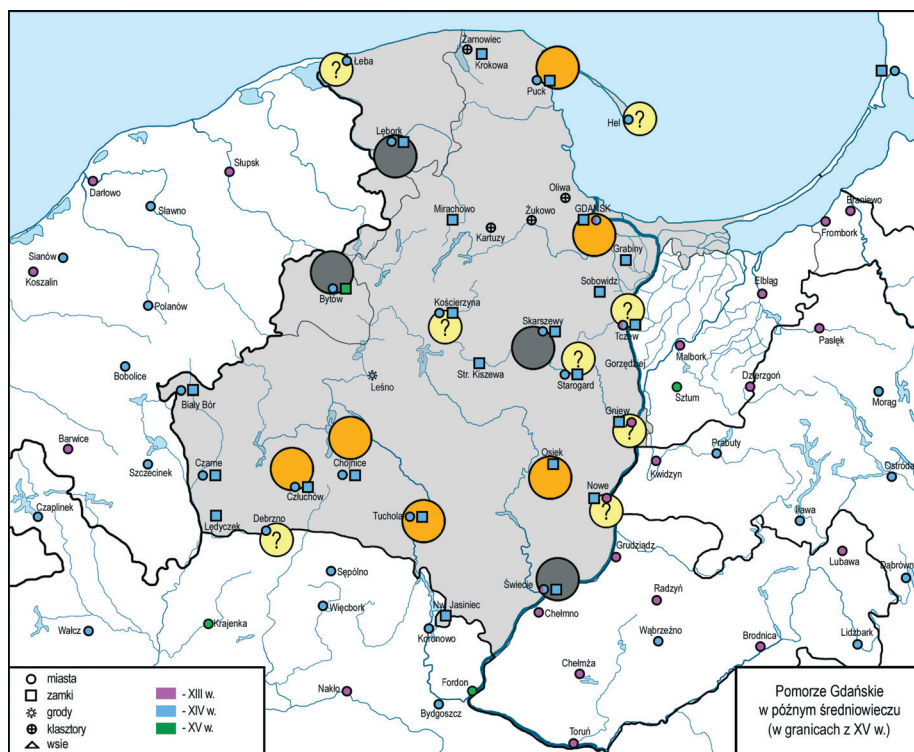
⁷ Informacja dotyczy kilku prac wykopaliskowych prowadzonych na terenie miasta lokacyjnego w Chojnicach przez Instytut Archeologii Uniwersytetu Łódzkiego. Serdecznie dziękuję mgr. Łukaszowi Trzecińskiemu za tę informację.

⁸ Por. przypis 7.

⁹ Spośród trzech punktów badanych na terenie miasta lokacyjnego, na jednym stanowisku przy ulicy Żółkiewskiego, udział naczyń białoszarych w warstwach z końca XV i z XVI wieku wynosił 0,5% (badania prowadził mgr Maciej Kurdwanowski, opracowanie znalezisk ceramicznych wykonał autor).

¹⁰ Badania autora prowadzone w rejonie Zamku Wysokiego w Człuchowie w latach 2008–2010.

¹¹ Badania Muzeum Archeologicznego w Gdańsku prowadzone przez mgr. Patryka Muntowskiego. Serdecznie dziękuję mgr. Zbigniewowi Misiukowi za konsultację uzyskanych tam wyników.



Ryc. 9. Znaleziska naczyń białoszarych/białych na Pomorzu Gdańskim (oprac. M. Starski)
Fig. 9. Finds concerning white-grey vessels in Gdańsk Pomerania (elab. by M. Starski)

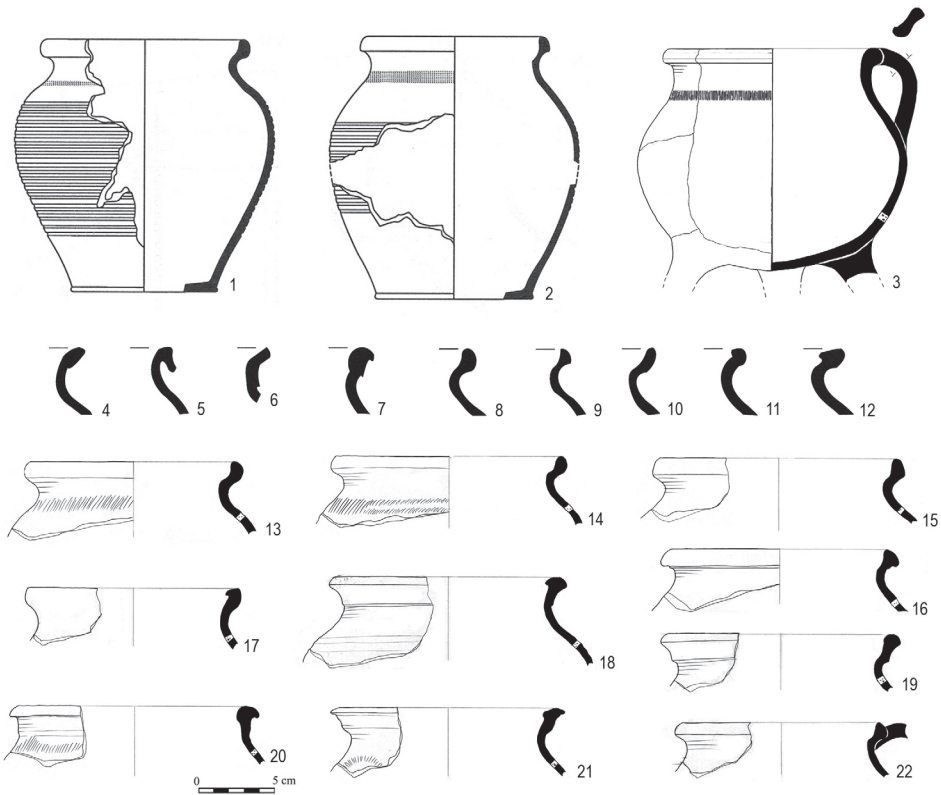
Generalnie w ocenie makroskopowej i w zakresie kształtów wylewów wyroby te są podobne do puckich, jednak w Gdańsku występuje bardziej zróżnicowany ich asortyment, tj. także dzbany, grapeny i kubki. Znajdowane tam egzemplarze to w większości naczynia o fakturze powierzchni w postaci tzw. gęsiej skórki, a więc z dużą ilością drobnoziarnistej domieszki.

W niektórych miastach pomorskich nie potwierdzono znalezisk naczyń białoszarych, czy w ogóle białych – dotyczy to Lęborka¹², Bytowa (rynek)¹³ oraz Skarszew (zamek i teren miasta lokacyjnego)¹⁴ (ryc. 9). W odniesieniu do kolejnych

¹² Sytuację tę odnotowano na rynku miasta lokacyjnego oraz na trzech parcelach w północnej części północno-wschodniego bloku zabudowy przyrynekowej. Badania autora z 2011 roku oraz mgr. Krzysztofa Błaszczyka z 2012 roku.

¹³ Informacja uzyskana od mgr. Jacka Borkowskiego z Muzeum w Koszalinie, kierującego badaniami na rynku dawnego miasta lokacyjnego, prowadzonymi w 2011 roku. Wstępna charakterystyka materiałów ceramicznych wykonana została przez autora. Serdecznie dziękuję kierownikowi badań za udostępnienie znalezisk do kwerendy.

¹⁴ Informacja od mgr. Martyny Milewskiej prowadzącej badania na zamku w Skarszewach (Milewska 1993) oraz na podstawie ratowniczych prac archeologicznych przeprowadzonych przy południowej granicy dawnego miasta lokacyjnego w miejscu średniowiecznego warsztatu garncarskiego.



Ryc. 10. Wybrane naczynia biało-szare z Gdańska i Człuchowa. 1, 2, 4–12 – Gdańsk Prawe Miasto, ul. Szeroka (wg Trzeciecka, Trzeciecki 2002); 3 – Gdańsk Prawe Miasto, ul. Powroźnicza (wg Starski 2003); 13–22 – Człuchów, teren założenia zamkowego (rys. M. Starski)

Fig. 10. Selected white-grey vessels from Gdańsk and Człuchów. 1, 2, 4–12 – Gdańsk Prawe Miasto, Szeroka st. (after Trzeciecka, Trzeciecki 2002); 3 – Gdańsk Prawe Miasto, Powroźnicza st. (after Starski 2003); 13–22 – Człuchów, castle area (drawing by M. Starski)

miejsowości – Świecia, Nowego, Gniewu, Tczewa, Starogardu Gdańskiego, Helu i Debrzna – nie odnotowano ich w publikacjach (Choińska 1971; Choińska-Bochdan 1990; Kochanowski 1995; 2004) lub brakuje do prowadzonych tam badań jakiegokolwiek literatury.

Zatem globalny udział naczyń o jasnej barwie powierzchni na większości badanych późnośredniowiecznych stanowisk z Pomorza Gdańskiego nadal pozostaje nieokreślony. Opierając się jedynie na części danych można wstępnie stwierdzić, że pojawiają się one w asortymencie wyrobów garncarskich u schyłku późnego średniowiecza, ale ich odsetek – podobnie jak w Pucku – jest niewielki.

Z jednej strony może to budzić skojarzenie, że podobnie jak w tym mieście, są one w Gdańsku, Chojnicach, Tucholi i Człuchowie wyrobami obcymi. Jednak w obecnej chwili nie można jednoznacznie określić, czy mamy do czynienia z importowaniem naczyń spoza Pomorza Gdańskiego, ponieważ w innych miastach pomorskich nie prowadzono badań terenowych i brakuje danych o funkcjonowaniu na tym obszarze ośrodków garncarskich już w późnym średniowieczu. O możliwej ich produkcji na eksport świadczą dane rejestru poborowego z 1570 roku, które ostrożnie można wykorzystywać do rekonstrukcji rozmiarów lokalnego miejskiego rzemiosła garncarskiego w 1. połowie XVI wieku. Dla większości miast, tj. Pucka, Chojnic, Debrzna, Skarszew, Nowego i Starogardu odnotowano od jednego do czterech garncarzy, co może świadczyć o produkcji jedynie na potrzeby miasta oraz jego rynku lokalnego (*Źródła* 1911, s. 107–109, 183–184, 270). W pozostałych trzech przypadkach (Tczew, Tuchola i Świecie) liczba wzmiankowanych wytwórców wynosi od sześciu do dziewięciu. Może to wskazywać na koncentrację produkcji garncarskiej w tych ośrodkach i wyrób naczyń dla szerszego odbiorcy, poza rynkiem lokalnym. Ich zbyt zapewne prowadzono wzdłuż szlaku wiślanego, a skądinąd wiadomo, że trafiały one, tak jak i inne spoza regionu, do Gdańska (Bogucka 1962, s. 223–224, 305–306)¹⁵.

Produkcja naczyń białych potwierdzona jest natomiast poza Pomorzem Gdańskim. Na warsztaty garncarskie z podobnymi wyrobami natrafiono podczas badań na terenie Bydgoszczy i Płocka, ale nie scharakteryzowano możliwości produkcyjnych i w ogóle dystrybucji wytwórczości garncarskiej tych ośrodków. Znane autorowi pojedyncze naczynia z Bydgoszczy¹⁶ są w ocenie makroskopowej podobne do puckich, jednak do czasu pełnego opracowania materiałów nie można z pewnością identyfikować tego ośrodka jako miejsca ich produkcji. Jeśli chodzi o wyroby białe, bardzo licznie wyrabiane w Płocku (Trzeciński 2009, s. 212–214), to są one w znacznej części inne niż egzemplarze puckie. Natomiast bardzo podobne do nich – zdaniem autora – są niektóre naczynia z Gdańska. Budzą one skojarzenia także z wyrobami małopolskimi znanymi z licznych miasteczek jak choćby z Chęcina, Łagowa, Ilży, Solca nad Wisłą (Dąbrowska, Gajewska, Kruppé 1968, s. 128–130; Hadamik 2005, s. 48–58). Znaleziska takie identyfikowane są również w XV-wiecznych materiałach z Warszawy (Kruppé 1967, s. 210), a w źródłach pisanych odnotowano ich dostarczanie do Gdańska, choć dopiero w XVI i XVII wieku (Bogucka 1962, s. 223–224, 305–306).

W świetle powyższych rozważań można podjąć próbę podsumowania dotychczasowych ustaleń i sformułować wstępne wnioski. Po pierwsze niewielki odsetek naczyń białoszarych odnotowany w Pucku, a także kilku innych

¹⁵ Brak rozpoznania produkcji tych potencjalnych wczesnonowoczesnych ośrodków garncarskich nie pozwala określić jakie rodzaje naczyń w nich wyrabiano.

¹⁶ Znajdują się one w Instytucie Archeologii Uniwersytetu Mikołaja Kopernika w Toruniu. Ich wstępna charakterystyka została opublikowana przez prof. dr hab. Grażynę K. Sulkowską-Tuszyńską (2008; 2009).

miastach pomorskich, nakazuje dopatrywać się wśród nich wyrobów obcych wobec miejscowej produkcji garncarskiej. Pogląd ten z pewnością powinny potwierdzić znaleziska z pozostałych ośrodków miejskich, dla których w obecnej chwili brakuje danych. Wstępnie jednak należy przyjąć, że u schyłku późnego średniowiecza naczynia białoszare były obecne na Pomorzu Gdańskim, ale ich udział znacząco wzrósł dopiero w czasach nowożytnych. Po drugie na podstawie wstępnej charakterystyki znalezisk można liczyć się z występowaniem na Pomorzu Gdańskim naczyń białych i białoszarych, czyli przynajmniej dwóch odrębnych nurtów produkcji, reprezentowanych przez podobne pod względem barwy wyroby garncarskie.

Kolejną kwestią jest próba identyfikacji pochodzenia, dróg napływu oraz powodów handlu omawianymi wyrobami. Jako, że stwierdzono je w kilku miastach południowej części Pomorza Gdańskiego oraz w Gdańsku związanym ze szlakiem wiślanym, wstępnie można zakładać, że docierały z południa, z ziem Królestwa Polskiego. Natomiast ich występowanie w Pucku należy tłumaczyć jego bliskim położeniem wobec Gdańska i kontaktami handlowymi stolicy prowincji z mniejszym miastem¹⁷. Na podstawie obecnego stanu wiedzy o naczyniach białych i białoszarych daleki jednak jestem od wskazania konkretnego miejsca ich produkcji. Potencjalnie można za nie uznawać w Bydgoszcz lub/i Płock, ale nie wiadomo, czy wyrabiano je w takiej ilości, aby część przeznaczyć na eksport. Być może naczynia te pochodzą z innych, jeszcze nierozpoznanych obecnie ośrodków garncarskich. Nie sądzę, aby robiono je w Gdańsku, gdyż stanowią tam niewielki odsetek, zapewne też nie były importami zachodnioeuropejskimi, bowiem nie mają wyraźnie lepszych walorów użytkowych, istotnych w handlu dalekosiężnym (Gaimster 1999, s. 100–103; Verhaeghe 1999, s. 140–144).

Powody ich pojawienia się na Pomorzu Gdańskim w 2. połowie XV wieku są najpewniej związane z rozwojem handlu wzdłuż szlaku wiślanego i dostarczaniem wyrobów rzemieślniczych głównie do Gdańska. Kontakty handlowe tego miasta z ziemiami Królestwa Polskiego rozwijały się stopniowo od 1. połowy XV wieku i były coraz intensywniejsze po wojnie trzynastoletniej (Biskup 1978, s. 507–540; Czaja 2006, s. 207–214, 227–228, 238–245; Dygo 2006, s. 188–189). Na marginesie handlu zbożowego prowadzonego przez Gdańsk, dostarczano inne wyroby rzemieślnicze, w tym naczynia ceramiczne, z przeznaczeniem na sprzedaż w tym mieście, co poświadczają zapisy źródłowe z 2. połowy XVI i z XVII wieku, przynoszące wiadomości o konkurencji rzemieślników z innych ośrodków z wytwórcami gdańskimi¹⁸. W źródłach pojawiają się wówczas wyroby

¹⁷ Najpewniej na zasadzie redystrybucji w handlu między centrum, a ośrodkiem peryferyjnym (Verhaeghe 1999, s. 140–144).

¹⁸ Chodzi o konkurencję wyrobów płynących do Gdańska z Bydgoszczy, Grudziądza, Płocka, Torunia, Świecia i innych miast pomorskich (Bogucka 1962, s. 223–224, 305–306; Tandecki 2004, s. 179–194). W sprawie handlu miast Królestwa Polskiego z Gdańskiem – por. Małecki 1968, s. 20–54.

płynące z Bydgoszczy, Grudziądza, Płocka, Torunia, Świecia oraz miast małopolskich (Bogucka 1962, s. 223–224). O możliwej XV-wiecznej metryce handlu wyrobami garncarskimi wzdłuż szlaku wiślanego pisano już wcześniej, choć dotyczyło to wyrobów tzw. kieleckich, czyli naczyń białych z glin kaolinitowych, w Warszawie odnotowanych już w materiałach z XV wieku (Kruppé 1967, s. 210). Niewykluczone, że rozwój produkcji i zbytu tych wyrobów wpłynął na eksport naczyń o jasnej barwie powierzchni w ogóle, a lokalnie występujące złoża glin umożliwiały produkcję egzemplarzy białoszarych, podobnych w wyglądzie do białych. Zapewne ich występowanie wynikało z koniunktury, zainteresowania nimi wśród odbiorców oraz niewątpliwie konkurencyjności wobec innych naczyń ceramicznych. Nie pozostawało to bez echa dla lokalnej wytwórczości garncarskiej, jednak nieliczne wyroby białoszare nie zagrażały w realny sposób podstawom funkcjonowania miejscowych warsztatów garncarskich.

Zagadnienie występowania i proveniencji naczyń białoszarych oraz białych na Pomorzu Gdańskim pozwala też rozważyć kwestię definicji wyrobów obcych i rodzimych. W świetle zaprezentowanej charakterystyki znalezisk, głównie z Pucka oraz innych miast pomorskich, można przypuszczać, że stanowiły one obcy nurt produkcji garncarskiej przynajmniej dla części ośrodków miejskich na wspomnianym obszarze. Wydaje się, że należy w nich widzieć wyroby objęte handlem regionalnym lub ponadregionalnym, a więc rodzime w kulturze materialnej ziem polskich u schyłku późnego średniowiecza i w czasach wczesnonowożytnych. Z tego względu nie można ich interpretować jako taką samą kategorię importów jak choćby naczynia kamionkowe czy niektóre szklwione dostarczane na południowe wybrzeże Morza Bałtyckiego przez kupców hanzeatyckich z ośrodków zachodnioeuropejskich (Gaimster 1999). Niewątpliwie ich identyfikacja powinna wiązać się z badaniami rozległego rynku wewnętrznego Królestwa Polskiego i późniejszej Rzeczypospolitej Obojga Narodów. Stanowi ona także perspektywiczny dla archeologii późnego średniowiecza i czasów nowożytnych przyczynek do rekonstrukcji lokalnych kontaktów handlowych i rynku zbytu na obszarze dawnych ziem polskich.

Niewątpliwie podjęcie tych zagadnień i znalezienie odpowiedzi na stawiane na obecnym etapie badań hipotezy będzie wymagać wyróżnienia wyrobów białoszarych i białych spośród pozostałych naczyń ceramicznych oraz ich scharakteryzowania umożliwiającego pełniejszą identyfikację omawianych nurtów wytwórczości garncarskiej. W konsekwencji wymaga to także ich rozróżnienia w stosowanej nomenklaturze. Nadużyciem jest bowiem stosowanie terminu ceramika biała w stosunku do znanych autorowi z autopsji wyrobów z Pucka, Człuchowa oraz większości z Gdańska. Nie są one wykonane z glin kaolinitowych, a ze specyficznych glin żelazistych umożliwiających wypalanie naczyń na kolor biały lub jasnoszary. Propozycja wprowadzenia do terminologii pojęcia naczynia

białoszare wydaje się być rozwiązaniem korzystniejszym, choć na obecnym etapie badań także może sprawiać kłopoty przy identyfikacji konkretnych wyrobów.

Literatura

- Biskup M.
1978 *Pod panowaniem krzyżackim – od 1308 r. do 1454 r.*, [w:] *Historia Gdańska*, t. 1, red. E. Cieślak, Gdańsk, s. 129–236.
- Bogucka M.
1962 *Gdańsk jako ośrodek produkcyjny w XIV–XVII w.*, Warszawa.
- Choińska E.
1971 *Osadnictwo wczesno- i późnośredniowieczne w Świeciu nad Wisłą w świetle badań w latach 1959–1960*, Pomorania Antiqua, t. 3, s. 385–474.
- Choińska-Bochdan E.
1990 *Z badań nad początkami Gniewu nad Wisłą*, Pomorania Antiqua, t. 14, s. 51–99.
- Czaja R.
2006 *Strefa bałtycka w gospodarce europejskiej w XIII–XV wieku ze szczególnym uwzględnieniem Prus Krzyżackich*, [w:] *Ziemie polskie wobec Zachodu. Studia nad rozwojem średniowiecznej Europy*, red. S. Gawlas, Warszawa, s. 195–246.
- Dąbrowska M., Gajewska M., Kruppé J.
1968 *Solec nad Wisłą, pow. Lipsko. Badania wykopaliskowe w latach 1964–1966*, Kwartalnik Historii Kultury Materialnej, R. 16, nr 1, s. 108–140.
1993 *Późnośredniowieczne naczynia gliniane. Charakterystyka i analiza źródeł* [w:] *Sandomierz. Badania 1969–1973*, t. 1, red. S. Tabaczyński, Warszawa, s. 235–237.
- Dereń J., Stoch L., Żaki A.
1970 *O surowcach i technologii wyrobu tak zwanej ceramiki białej*, Kwartalnik Nauki i Techniki, t. 14, s. 95–104.
- Dygo M.
2006 *Wschód i zachód. Gospodarka Europy w XIV–XV wieku*, [w:] *Ziemie polskie wobec Zachodu. Studia nad rozwojem średniowiecznej Europy*, red. S. Gawlas, Warszawa, s. 117–194.
- Gaimster D.
1999 *Der Keramikmarkt im Ostseeraum 1200 bis 1600: exportkeramik als Indikator für Fernhandelsbeziehungen und die Wanderung des hansischen Handwerks und der Wohnkultur*, [w:] *Lübecker Kolloquium zur Stadtarchäologie im Hanseraum II: Der Handel*, red. M. Gläser, Lübeck, s. 99–111.
- Gajewska M.
1961 *Materiały archeologiczne do dziejów późnośredniowiecznego garncarstwa Kielecczyzny*, [w:] *Studia z dziejów rzemiosła i przemysłu*, t. 1, red. Z. Kamińska, Warszawa–Wrocław–Kraków, s. 245–255.

- Gajewski L.
1959 *Materiały do późnośredniowiecznego garncarstwa wiejskiego w Małopolsce, Materiały Archeologiczne, t. 1, s. 343–351.*
- Hadamik Cz.
2005 *Ekspansja ceramiki białej na przykładzie Chęcín, [w:] Naczynia białe w Polsce południowej i środkowej. Wstęp do problematyki badawczej. Materiały z konferencji zorganizowanej w Łagowie w dniu 6 maja 2005 roku, red. A. Buko, L. Kajzer, Kielce–Łagów, s. 41–72.*
- Hołubowicz W.
1950 *Garncarstwo wiejskie zachodnich terenów Białorusi, Toruń.*
- Hunicz A.
1984 *Studia z archeologii średniowiecznego Lublina, Studia i Materiały PKZ, Warszawa.*
- Kaźmierczyk J.
1970 *Wrocław lewobrzeżny we wczesnym średniowieczu. Część druga, Wrocław.*
- Kochanowski M.
1995 *Z nowych odkryć archeologicznych na obszarze Starego Miasta w Tczewie, Pomorania Antiqua, t. 16, s. 299–325.*
2004 *Quod hodie non est, cras edit. O potrzebie dalszych badań archeologicznych nad średniowiecznym Starogardem Gdańskim, [w:] Archaeologia et historia urbana, red. R. Czaja i in., Elbląg, s. 175–180.*
- Kociszewski L., Kruppé J.
1973 *Badania fizykochemiczne ceramiki warszawskiej XIV–XVII wieku, [w:] Studia i materiały z historii kultury materialnej, red. Z. Kamińska, t. 47, Wrocław.*
- Kościński B.
2003 *Badania w obrębie średniowiecznego Portu Gdańskiego (stan. 103 – Zielona Brama w Gdańsku), [w:] XIII Sesja Pomorzoznawcza, t. 2, red. H. Paner, M. Fudziński, Gdańsk, s. 357–383.*
- Kruppé J.
1967 *Garncarstwo warszawskie w wiekach XIV i XV, Wrocław.*
- Kurowicz P.
2005 *Sieradzkie i Wieluńskie – północny zasięg występowania ceramiki białej, [w:] Naczynia białe w Polsce południowej i środkowej. Wstęp do problematyki badawczej. Materiały z konferencji zorganizowanej w Łagowie w dniu 6 maja 2005 roku, red. A. Buko, L. Kajzer, Kielce–Łagów, s. 153–160.*
- Kwapieniowa M., Lenkiewicz T., Nowogrodzka B., Radwański K., Wałowy A.
1968 *Badania na Okole w Krakowie w 1963 r. (wykop IV na Skarpie), Materiały Archeologiczne, t. 9, s. 203–288.*
- Małecki J.
1968 *Związki handlowe miast polskich z Gdańskiem w XVI i pierwszej połowie XVII wieku, Wrocław.*

Michniewicz J.

- 2008 Petrografia i geochemia średniowiecznych naczyń ceramicznych pochodzących z zamku oraz miasta lokacyjnego Puck, maszynopis w archiwum Instytutu Archeologii Uniwersytetu Warszawskiego, Warszawa.

Milewska M.

- 1993 *Zamek w Skarszewach. Próba rekonstrukcji dziejów założenia*, Pomorania Antiqua, t. 15, s. 141–153.

Schultz F.

- 2011 *Dzieje powiatu wejherowskiego i puckiego*, tłum. W. Sawicki, W. Szreniawski, red. R. Biskup, Gdańsk–Puck–Wejherowo.

Starski M.

- 2003 Późnośredniowieczne naczynia ceramiczne z badań archeologicznych przy ul. Powroźniczej na Głównym Mieście w Gdańsku, maszynopis w archiwum Instytutu Archeologii Uniwersytetu Warszawskiego, Warszawa.
- 2009a *Uwagi o późnośredniowiecznej wytwórczości garncarskiej na Pomorzu Gdańskim*, Archaeologia Historica Polona, t. 18, s. 75–95.
- 2009b *Późnośredniowieczne naczynia gliniane z zamku w Pucku*, Studia i Materiały Archeologiczne, t. 14, s. 195–284.
- 2010 *Archeolog w piwnicach czyli o wykopaliskach w dawnej Oberży Pod Złotym Lwem*, Zapiski Puckie, R. 2010, z. 9, s. 24–30.
- 2011 *Dzieje rynku w Pucku*, Światowit, t. 8, fasc. B, s. 149–161, pl. 65–79.
- 2012 Wyroby garncarskie z późnośredniowiecznego Pucka. Studium małomiasteczkowej wytwórczości na Pomorzu Gdańskim, maszynopis rozprawy doktorskiej w archiwum Instytutu Archeologii UW, Warszawa.

Sulkowska-Tuszyńska K.

- 2008 *Bydgoski warsztat garncarski z około XVI wieku (część I – naczynia)*, Materiały do Dziejów Kultury i Sztuki Bydgoszczy i Regionu, t. 13, s. 11–22.
- 2009 *Gdyby te garnki potrafiły mówić ... Bydgoski warsztat garncarski z około XVI wieku (część II)*, Materiały do Dziejów Kultury i Sztuki Bydgoszczy i Regionu, t. 14, s. 11–18.

Tandecki J.

- 2004 *Stellung der Handwerker und Ihrer Zünfte in den hansischen Städten – soziale Wirklichkeit und Ihre Wahrnehmung*, [w:] *Das Bild und die Wahrnehmung der Stadt und der städtischen Gessellschaft im Hanseraum im Mittelalter und in der frühen Neuzeit*, red. R. Czaja, Toruń, s. 179–194.

Trzeciecka A., Trzeciecki M.

- 2002 *Późnośredniowieczne naczynia gliniane. Z badań na terenie Centrum Dominikańskiego w Gdańsku – działki Szklary 1–Szklary 5*, [w:] *Dominikańskie Centrum św. Jacka w Gdańsku. Badania archeologiczne*, t. 2, red. A. Gołębniak, Światowit, Supplement, Ser. P, t. 9, Warszawa, s. 135–205.

Trzeciecki M.

- 2005 *Ceramika biała w średniowiecznym i nowożytnym Płocku*, [w:] *Naczynia białe w Polsce południowej i środkowej. Wstęp do problematyki badawczej*.

- Materiały z konferencji zorganizowanej w Łagowie w dniu 6 maja 2005 roku*, red. A. Buko, L. Kajzer, Kielce–Łagów, s. 73–83.
- 2009 *Stare i nowe w garncarstwie wczesnośredniowiecznego Płocka*, [w:] *Stare i nowe w średniowieczu*, red. S. Moździoch, Wrocław, s. 187–228.
- Verhaeghe F.
1999 *Trade in ceramics in the North Sea region, 12th to 15th centuries: a methodological problem and a few pointers*, [w:] *Lübecker Kolloquium zur Stadtarchäologie im Hanseraum II: Der Handel*, red. M. Gläser, Lübeck, s. 139–167.
- Wałowy A.
1979 *Późnośredniowieczne garncarstwo krakowskie w świetle źródeł archeologicznych*, *Materiały Archeologiczne*, t. 19, s. 5–162.
- Źródła
1911 *Źródła dziejowe*, t. 23: *Polska XVI wieku pod względem geograficzno-statystycznym*, t. 12: *Prusy Królewskie*, wyd. J. T. Baranowski, Warszawa.

*WHITE-GREY VESSELS IN PUCK AND GDAŃSK POMERANIA –
– LOCAL OR FOREIGN. AN ATTEMPT TO IDENTIFY ONE
OF THE LATE-MEDIAEVAL TRENDS IN POTTERY PRODUCTION*

Summary

This article characterizes white-grey vessels singled out during archaeological exploration of the sites at Puck and in certain other towns of the Gdańsk Pomerania (figs. 1, 10). Their analysis created an opportunity to identify one of the late-medieval trends in pottery handicrafts, and in particular, assessing whether it originated locally or was foreign to the being discussed territory.

Because of the limited number of publications devoted to occurrence of white-grey vessels, their identification started with findings at the Puck sites. Of the overall 6500 pottery findings, a group of 278 vessels was singled out, primarily pots (93.2%), few bowls (5.8%), lids and a pitcher (fig. 3), dated from mid-15th to first half of 16th centuries. Towards end of the Middle Ages, these constituted nearly 10% of all ceramic vessels used in Puck (fig. 2). These were defined as white-grey due to their white, creamy or light-grey surface color, and the newly defined term served to differentiate this group from findings made of white ceramics produced from kaolinite clay typical for Kielce and Lesser Poland. The white-grey vessels were instead made of specific ferruginous clays characterized by low iron oxide contents of approx. 2.9% (fig. 5, tab. 1). Such products distinctly differed in material used from other pottery findings in Puck, as well as in painted ornamentation in upper part of the belly, somewhat differently shaped outlets (fig. 4:10) and in firing under reducing atmosphere, but without graying or smoking in the final firing phase. Such arguments allowed to assume that pottery traditions other than local were responsible for such features and it was concluded that white-grey vessels found in Puck were imported into this medieval township.

Yet, available sources in Gdańsk Pomerania and elsewhere do not allow univocal assessing of places of pottery origins, what is additionally complicated by the different

terminology applied to naming these products. Existing, published and unpublished, information does allow to state that similar vessels have been found in Gdańsk, Chojnice, Człuchów and Tuchola, and in the castles of Człuchów and Osiek (figs. 9, 10), and that their share in overall pottery findings remains at a level of up to several percent – similarly as in Puck. They resemble those found in Puck both as to macroscopic features and outlet shapes. However, no white-grey or generally white pottery findings were reported in other Pomerania townships, i.e. Lębork, Bytów and Skarszewy; and none were reported or no sources are available in respect to other Pomeranian municipalities e.g. Świecie, Nowe, Gniew, Tczew, Starogard Gdański, Hel and Debrzno. This fragmentary data allows drawing a preliminary conclusion that white-grey vessels are foreign to townships of Gdańsk Pomerania, but at this stage it is not possible to explicitly conclude whether such vessels were imported from outside the region, or originated from another, so far unidentified, local pottery center.

Production of white vessels has been confirmed outside the Gdańsk Pomerania, with pottery workshops containing similar products founds during explorations in Bydgoszcz and Płock. Individual vessels originating from Bydgoszcz are similar macroscopically to those found in Puck, but the white wares made in high volumes at Płock are generally different than those reported in Puck. The latter may be associated also with products originating from Lesser Poland, reported in many local towns e.g. in Chęciny, Łągów, Iłża, Solec upon the Vistula. Therefore, we may assume that white-grey vessels were imported into Gdańsk Pomerania in late medieval times, with similar in color pottery products found in this area belonging to at least both production trends, i.e. the white and white-grey varieties. But the accumulated so far knowledge does not allow identifying concretely where were such vessels made. Available data point to their origins from the south, i.e. from the Kingdom of Poland, and their occurrence in the second half of the 15th century in Gdańsk Pomerania is surely due to development of trade along the Vistula River route intensifying after the Thirteen Year War and growing imports of handicraft production primarily into Gdańsk. Thus, the white-grey vessels signify a foreign trend opposing local production, originating from regional or supra-regional trade, being domestic for material culture of Polish territories at the turn of Middle Ages and early modern times. Hence, their identification should be undertaken in association with research into the vast domestic market of the Kingdom of Poland and subsequently the Polish-Lithuanian Commonwealth, opening to Late Medieval and modern times archaeology an opportunity to contribute meaningfully in reconstructing local trade contacts and sales markets throughout historical Polish territories.

Translated by Leszek Starski